



**LIBRAIRIE**  
archéologique

Sur [www.librairie-archeologique.com](http://www.librairie-archeologique.com)  
30 000 références à consulter et à commander



nouveautés  
**septembre**  
**2014**

vente par correspondance  
mail - order bookshop  
[www.librairie-archeologique.com](http://www.librairie-archeologique.com)

# SOMMAIRE

GÉNÉRALITÉS .....	1
ÉPOQUES ET CIVILISATIONS .....	3
Préhistoire .....	3
Protohistoire .....	7
Orient ancien .....	10
Égypte pharaonique .....	10
Civilisation grecque .....	10
Civilisation romaine .....	11
Époque paléochrétienne et byzantine .....	13
Moyen Age .....	13
Temps Modernes .....	16
GÉOGRAPHIE .....	16
France .....	16
Amériques .....	17
INDEX .....	18
BON DE COMMANDE .....	19

# CATALOGUE MODE D'EMPLOI

Ce catalogue Nouveautés Septembre 2014 vous présente près de 200 nouvelles parutions archéologiques.

Ces ouvrages sont répartis selon 4 grands critères : Périodiques, Généralités, Epoques, Civilisations. Chaque livre n'est présenté qu'une seule fois, dans la rubrique qui semble la plus pertinente. Certains titres couvrant une période trop vaste pour être inclus dans un champ chronologique spécifique, n'hésitez pas à parcourir les rubriques qui semblent a priori moins correspondre à vos centres d'intérêt. De même la rubrique Généralités présente des ouvrages susceptibles d'intéresser tout archéologue, professionnel ou amateur.

N'hésitez pas à nous contacter pour toute recherche d'ouvrage ne se trouvant pas dans le catalogue ou sur notre site internet, pour obtenir également la liste des anciens numéros des périodiques présentés dans ce catalogue Nouveautés.

The screenshot shows the website interface for 'LIBRAIRIE archéologique'. The header includes the site name and navigation links: 'Actualités | Qui sommes-nous ? | Recommander ce site | Lettre d'information | Demande de catalogue | Aide | Liens'. A search bar is at the top left. A sidebar on the left contains navigation buttons: 'Recherche avancée', 'Nouveautés', 'Généralités', 'Époques et civilisations', 'Géographie', 'Offre promotionnelle', 'Voir ma sélection', and 'Télécharger nos catalogues'. The main content area is titled 'Notre sélection de nouveaux titres' and displays several book covers with their titles and authors. The titles include 'MAM 34 - Protohistoire d'une île...', 'ÉTUDES CELTIQUES 40, 2014', 'Carte archéologique de la Gaule', 'Produire et échanger au Néolithique...', 'Consommer dans les campagnes de la Gaule romaine...', 'Equidés et bovidés de la Méditerranée antique...', and 'REVUE ARCHEOLOGIQUE DE PICARDIE'.

Utilisez cet important outil bibliographique en ligne de 30 000 références, mis à jour quotidiennement, pour enrichir vos connaissances dans tous les domaines de l'archéologie et de l'histoire.

- Téléchargez (gratuitement) notre catalogue général au format PDF.
- Vous pouvez aussi imprimer un bon de commande et nous l'envoyer par courrier ou par fax.

Plusieurs possibilités de paiement :  
paiement sécurisé en ligne,  
virement international ou chèque.

## GÉNÉRALITÉS

⇒ **45560. ARCHAEOLOGIA MOSELLANA 8, 2012. 55,00 €**

F. Le Brun-Ricalens, J.-G. Bordes, I. Koch et F. Valotteau, *La station moustérienne de plein air de Hellange "Be nert" (Grand-Duché de Luxembourg)* ; N. Tikonoff, S. Deffressigne, *Un habitat rural de La Tène D à Kerprich-aux-Bois (Moselle)* ; J.-M. Blaising, *Tuiles à crochet, ancêtres gothiques des tuiles canal ?* ; B. Hanemann, *Ein Eisenhortfund mit Wagen-teilen aus der römischen Großvilla von Bartringen "Burmicht"* ; D. Vollmann, *Ofenkeramik des späten Mittelalters und der frühen Neuzeit von der Burg Dagstuhl im Saarland* ; F. Caignie, C. Dumortier et M. Paulke, *Carreaux en majolique anversoise dans le château de Pierre-Ernest de Mansfeld à Luxembourg* ; J.-P. Legendre, *Un musée nazi en Moselle annexée : le Festungsmuseum de Metz (1943-1944).*

⇒ **45616. Archéologia n°523, juillet-août 2014. 6,90 €**

Au cœur de la Mayenne, Jublains est l'un des plus grands sites antiques de France. Dans ce petit village, Noviodunum la gallo-romaine est partout : thermes, théâtre, forteresse surgissent au détour des rues... Découvrez cette merveille archéologique au fil d'une promenade illustrée. Nouveau aussi, le musée Arkéos à Douai, qui présente le passé du Nord depuis la Préhistoire et un immense parc de reconstitutions du haut Moyen-Âge. En Auvergne, les Gaulois sont à l'honneur, entre mythes récents et recherches actuelles. À Clermont-Ferrand, une double exposition esquisse ces visages multiples. Les archéologues ont un savoir-faire qui intéresse aussi la justice. Fouiller une sépulture, trouver les limites d'une fosse, relever des indices minuscules... La gendarmerie française fait appel à leurs connaissances uniques. Et pour rêver d'horizons lointains : découvrez les subtiles céramiques du Vietnam à La Rochelle ; partez sur les précieuses traces de la bibliothèque d'Alexandrie dans une très belle exposition à Genève.

⇒ **45558. Arkéo. Quand l'homme construit son passé, (cat. expo. Musée J. Déchelette, Roanne, mars-nov.2014), 2014, 200 p. 29,00 €**

« Arkéo » raconte une aventure, celle de l'archéologie, et ses retentissements sur l'histoire de l'homme. Hommage à Joseph Déchelette à l'occasion des 100 ans de sa disparition, l'exposition se concentre sur sa discipline de prédilection, l'archéologie. Le musée vous propose ainsi une balade unique à travers plusieurs siècles d'approches de l'archéologie.

**45627. Arts Sacrés n°30. Juillet-Août 2014. Dossier : Jardins et religion. 9,00 €**

Les trois grandes religions nées au Moyen-Orient rêvent d'un jardin de Paradis. Toutes sont héritières des civilisations du Croissant fertile où le jardin irrigué est à la fois un lieu de pouvoir – on y collectionne toute la faune et la flore du monde connu, maîtrisé, vaincu – et un lieu clos qui favorise la liberté du corps et de l'esprit : lieu érotique, spirituel et mystique. Si les mystiques des trois religions se sont nourries de ces thèmes, c'est à l'islam qu'il revient d'avoir transmis et développé l'art du jardin. Mais à l'orient de l'Éden, d'autres jardins sont apparus. En Chine et au Japon, les jardins sont avant tout des lieux de contemplation et de plaisir, jusqu'à donner naissance au paradoxe de l'« anti-jardin » : ce jardin minéral zen que beaucoup regardent aujourd'hui comme le jardin spirituel par excellence. Ce voyage dans les jardins est introduit par le témoignage de deux étudiants architectes partis faire leur Grand Tour, à la découverte de l'architecture sacrée du bassin méditerranéen. Durant six mois ils ont rempli leurs carnets de croquis et d'annotations, dont nous publions des pages choisies. Peut-on imaginer plus opposés que la Via Vitae – gigantesque « chef-d'œuvre » de Joseph Chaumet, le joaillier du Gotha de la Belle époque – et le Récup'Art d'Ambroise Monod, qui crée de la beauté à partir des rebuts de la société ? Et pourtant, c'est bien une même spiritualité qui les anime. Enfin, nous levons le voile sur un art conçu normalement pour rester caché : le tatouage et ses relations, proches ou ambiguës, avec les religions.

**42653. BERTIN J. - Sémiologie graphique. Les diagrammes, les réseaux, les cartes, 2013. 40,00 €**

La Sémiologie graphique apporte une réponse objective aux deux questions suivantes : dans quel cas faut-il faire un dessin ? Quel dessin faut-il faire ? Elle souligne trois fonctions de l'image : c'est un inventaire (qui remplace la mémoire) ; c'est un instrument de traitement de l'information, qui permet de découvrir des corrélations et de les mesurer ; c'est un message, que l'on peut inscrire dans sa propre mémoire. Elle définit les propriétés spécifiques de la représentation graphique par rapport aux autres systèmes de signes et permet de déterminer dans chaque cas la meilleure transcription d'une information. La Sémiologie graphique remplace l'inventaire classique des formules graphiques par une analyse des moyens et des buts et par un ensemble de règles impératives qui commandent la rédaction graphique, c'est-à-dire le choix des correspondances entre les sensibilités visuelles disponibles et les éléments de l'information.

⇒ **45604. CARRIVE M. (dir.) - Aux sources de la Méditerranée antique, 2014, 290 p. 28,00 €**

Cet ouvrage constitue la publication des Actes du colloque « Quelles sources pour l'étude de la Méditerranée antique ? Approches, enjeux, mé-

thodes », qui s'est tenu à la Maison Méditerranéenne des Sciences de l'Homme d'Aix-en-Provence les 8 et 9 avril 2011. Organisé à l'initiative de cinq doctorantes issues de différents laboratoires rattachés à la MMSH (Centre Camille Jullian, Centre Paul-Albert Février, Institut de Recherche sur l'Architecture Antique), ce colloque avait pour vocation de réunir des jeunes chercheurs en Sciences de l'Antiquité, venus de différents pays européens, autour de la question des sources qui se trouve à l'origine de toute démarche scientifique dans ce domaine de recherche. Philologues, historiens et archéologues ont ainsi été invités à présenter, à partir d'études de cas précis, les difficultés rencontrées dans la constitution et l'exploitation de leurs corpus documentaires, ainsi que les différentes méthodologies développées pour tenter de les surmonter. C'est une sélection de ces réflexions fructueuses qui se trouve présentée dans cet ouvrage, organisé autour de trois axes majeurs : mise en place du corpus documentaire, croisement des sources et approches pluridisciplinaires, distance entre le chercheur et ses « sources ». Il s'agit là d'un témoignage manifeste du dynamisme actuel des Sciences de l'Antiquité, dont les jeunes représentants entendent faire évoluer les questionnements et les méthodes sans se départir des exigences d'érudition et de polyvalence qui caractérisent depuis l'origine ce domaine de recherche.

⇒ **45594. CHENORKIAN R, ROBERT S. (éd.) - Les interactions hommes-milieux. Questions et pratiques de la recherche en environnement, 2014, 182 p. 25,00 €**

Les observatoires hommes-milieux permettent d'éclairer les enjeux actuels liés au changement global et à la mondialisation des activités humaines, particulièrement ceux touchant à la biodiversité, à la vulnérabilité des milieux et des territoires, aux incidences sur les ressources et à la santé des populations. Issus de diverses disciplines scientifiques, cet ouvrage apporte un libre point de vue sur le thème « Penser l'observation et la recherche sur les interactions hommes-milieu ».

⇒ **45434. DELPUECH A., JACOB J.-P. (dir.) - Archéologie de l'esclavage colonial, 2014, 272 p. 27,00 €**

L'archéologie a joué, depuis les années 2000, un rôle décisif afin de documenter les conditions de vie des esclaves, leurs habitats, les établissements où ils furent asservis – souvent détruits mais dont subsistent les fondations –, les enclaves de marronnage, les rites d'inhumation, l'état sanitaire des défunts, leur âge, leur sexe, etc. En étudiant la culture matérielle des esclaves, l'archéologie – et en particulier depuis une vingtaine d'années l'archéologie préventive – contribue de façon décisive aux recherches sur l'esclavage colonial. La traite, l'habitat, la vie quotidienne, le marronnage ou les pratiques funéraires bénéficient ainsi d'une documentation nouvelle. Confrontant études de cas et synthèses sur l'archéologie de l'esclavage aux États-Unis, à la Barbade, à Cuba, au Brésil et aux Antilles françaises, au Cap-Vert, en Afrique de l'Est, du Sud et de l'Ouest, à La Réunion et à l'Île Maurice, cet ouvrage fait le point sur les avancées récentes de la connaissance de la traite, de l'esclavage et du marronnage et propose une meilleure prise en compte du patrimoine archéologique du système esclavagiste, de sa conservation et de sa mise en valeur.

⇒ **45617. DOSSIERS D'ARCHÉOLOGIE n°364. Juillet-Août 2014. Ports et navires dans l'Antiquité et à l'époque byzantine. 9,50 €**

L'archéologie navale aujourd'hui ; Glossaire des termes de construction navale ; Le Centre Camille Jullian et l'archéologie navale ; Les Égyptiens et la mer Rouge ; Le Min du désert. Une hypothèse flottante ; Naviguer en Manche il y a 3500 ans ; Navires de l'âge du Bronze à l'époque romaine en Istrie ; Les épaves de Mazarron et de Binissafuller. La tradition ibérique d'influence punico-phénicienne ; Les épaves grecques archaïques de Marseille ; Le projet "Prôtis" et le Gyptis. Un programme d'archéologie expérimentale ; L'épave d'Héracléon et la baris d'Hérodote ; Au large de la Dalmatie. Nouvelles recherches d'archéologie navale ; La batellerie portuaire ; L'entretien des ports antiques. Les chalands à clapet de Marseille ; La restitution de Napoli C. Un navire romain à tableau ; La batellerie fluviale gallo-romaine. Le chaland Arles-Rhône 3 ; Une nouvelle histoire de la construction navale au Moyen Âge. Les épaves de la lagune de Dor ; Le port de Théodosie et les 37 épaves de Yenikapi à Istanbul.

**31695. DURBIN L. - Architectural Tiles. Conservation and Restoration, 2014, 2nd ed., 240 p. 125,00 €**

This new edition not only contains new and up to date information on materials, practical methods, and historical research but also reflects changes in the attitudes, outlook and perceptions within the wider conservation, architectural heritage and construction communities which give a new dimension to the conservation and restoration techniques described in the previous edition. The growing interest in the preservation of post war ceramic tile murals and the subsequent demand for information pertaining specifically to this era is a welcome and useful addition. The new overview of common problems will be helpful in domestic and ecclesiastical situations and will appeal to independent tilers who are in need of information to deal with problems out of the normal run of their work but which are now more commonly being dealt with outside of conservation practice circles. The book has always been and remains an accessible resource to anyone who is interested either professionally or as an enthusiast in the preservation of historic architectural tiles.

⇒ **45541. DURKHEIM E. - Les Formes élémentaires de la vie religieuse, 2014, 644 p. (Cnrs Editions) 12,00 €**

Le grand classique du fait religieux. Se fondant sur des études menées au sein des communautés aborigènes, Émile Durkheim analyse, dans cet ouvrage majeur, la dimension structurante du religieux, au travers de l'organisation sociale et du principe totémique.

⇒ **45478. ERISTOV H., MONIER F. (éd.) - L'héritage germanique dans l'approche du décor antique, (actes table ronde, Ecole normale supérieure, nov. 2012), (Pictor 2), 2014, 160 p. 30,00 €**

L'Antiquité est vue avec un présupposé : la prééminence de l'art grec. Avec la fondation à Rome, en 1829, de l'Institut de Correspondance archéologique, ancêtre du DAI (Deutsches archäologisches Institut), un outil de communication scientifique européen diffuse non seulement les nouvelles découvertes, mais aussi la rigueur d'une méthode historique et philologique. Cette méthode s'inscrit dans un courant de pensée qui institue l'histoire de l'art comme discipline et tend à définir le concept de style qui aura une large fortune dans l'approche de la peinture pompéienne. La rencontre à l'ENS en 2012 d'archéologues, de germanistes et de spécialistes de l'histoire des idées a permis de retracer le parcours européen de certaines figures marquantes, de mettre en évidence le rôle des encyclopédies, de revenir sur les présupposés et les outils sur lesquels reposent nos disciplines et qui ont connu une plus large diffusion sous la forme d'encyclopédies. La publication de cette table ronde rassemble une douzaine de contributions internationales.

**1627. FOUCAULT R., RAOULT J.F. - Dictionnaire de Géologie, 2014, 8e éd. 39,00 €**

Afin de rendre cet ouvrage maniable et lisible, les auteurs ont dû effectuer une sélection rigoureuse des termes définis dans des domaines tels que la géologie sédimentaire, structurale, marine, la pétrologie, la minéralogie, la géophysique, la géomorphologie, la paléontologie, la préhistoire, etc... Les termes sont généralement suivis de leur étymologie et de leur définition. Cette 5e édition a été l'objet d'une importante mise à jour. Elle comporte la traduction des termes en anglais.

⇒ **45381. FREDERIC M.-C. - Ni cru ni cuit. Histoire et civilisation de l'aliment fermenté, 2014, 350 p. 29,00 €**

Depuis les temps les plus reculés et sur toute la planète, les aliments et boissons fermentés constituent notre ordinaire. Il serait même possible que la fermentation des aliments (qui permet de les conserver longtemps en plus de les accommoder) ait précédé la cuisson. Passant en revue la palpitante histoire de la fermentation et des hommes l'auteur nous emmène dans l'Ancienne Égypte, chez les Mésopotamiens, les Grecs, les Mayas, les Chinois, les migrants américains. Et aujourd'hui au Groenland, en Corée, au Japon, en Inde ou en Afrique. Pour nous, elle évoque les dernières découvertes des archéologues, nous raconte des contes et légendes, propose des recettes, montre qu'une bonne partie de ce que nous absorbons remonte à des millénaires et explique, avec pédagogie, les processus chimiques à l'œuvre. À l'heure où les comportements et les produits de l'industrie agro-alimentaire sont remis en cause tandis que le désir de bien manger revient sur le devant de la scène, cette encyclopédie savante et gourmande constitue un véritable événement.

⇒ **45581. GARDEISEN A., CHANDEZON C. (éd.) Équidés et bovidés de la Méditerranée antique. Rites et combats. Jeux et savoirs, (actes coll. Arles, avril 2012), (Monographies d'Archéologie Méditerranéenne, Hors-Série n°6), 2014, 364 p. 35,00 €**

Le colloque Equidés et bovidés de la Méditerranée antique, tenu à Arles du 26 au 28 avril 2012 à l'occasion du 500e anniversaire de la confrérie des gardians d'Arles, s'insère dans une série initiée à Athènes en novembre 2003 et poursuivie à Montpellier en mars 2008. Ces deux manifestations ont été publiées : A. Gardeisen (éd.), *Les équidés dans le monde méditerranéen antique*, 2006 (référence 31860) et A. Gardeisen A., E. Furet, N. Boulbes (éd.), *Histoire d'équidés*. Des textes, des images et des os, 2010 (référence 40082). Dans cette troisième livraison, les perspectives initiales ont été élargies à la famille des bovidés dans le but d'évoquer les aspects complémentaires entre ces différentes espèces dans leurs rapports avec les hommes. Sur le plan des principes scientifiques, ce colloque d'Arles se propose de croiser, grâce à la diversité des contributions, les approches des archéologues, des historiens et des philologues que la question des équidés et des bovidés dans le monde méditerranéen antique. L'histoire des rapports de l'homme méditerranéen avec son environnement animal dans l'Antiquité a tout à gagner à ce travail en commun.

⇒ **45694. GODELIER M. - La mort et ses au-delà, 2014, 350 p. 25,00 €**

La variété des conceptions de l'au-delà comme des rites funéraires révèle combien la question du trépas constitue depuis les origines l'un des fondements des sociétés humaines. Comment celles-ci s'expliquent-elles que l'humanité soit mortelle ? Comment se représentent-elles l'acte même de mourir ou se comportent-elles face à celui qui agonise ? À quelles nécessités sociales ou religieuses répondent l'inhumation, la crémation ou la

momification des dépouilles ? Quelles que soient les formes qu'elles revêtent, les funérailles témoignent toujours de la volonté de conjurer la mort et de préparer la vie du défunt dans un autre monde. C'est ce que nous confirme cet ouvrage à travers l'étude de sociétés aussi diverses que celles de la Grèce et de la Rome antiques, du Moyen Âge chrétien, de la Chine et de l'Inde contemporaines ou des aborigènes d'Australie. Il montre l'extraordinaire créativité des hommes dans leur face-à-face avec la mort et l'inconnu de l'au-delà, qu'ils soient juifs, musulmans, bouddhistes, amérindiens ou mélanésiens. Mais au-delà des imaginaires et des rites qui distinguent toutes ces cultures, un socle invariant les réunit : nulle part, la mort ne s'oppose à la vie.

**45599. GUY H., JEANJEAN A., RICHIER A. (éd.) - Le cadavre en procès, 2014, 260 p. 28,50 €**

« Pourquoi le cadavre ? » « Pourquoi le cadavre en procès ? » Parce que tous les vivants, humains compris, cessent un jour de vivre et que leurs corps entrent inéluctablement en décomposition selon un ordre prévisible d'altération. Les cadavres, plus que les tombes ou les pleurs, ne trompent guère. Ils offrent prise aux questionnements et enquêtes les plus diverses. Dans ce numéro, les cadavres rendent compte des transformations pratiques et symboliques, ils sont « en procès » comme on dit dans le jargon des anthropologues. Les auteurs - ethnologue, archéologue, biologiste, sociologue, historien, juriste, critique de cinéma - durant plusieurs années se sont attachés à réfléchir ensemble à la variabilité et à l'invariabilité des attitudes funéraires, à l'extrême dangerosité sanitaire ou symbolique des corps morts, en formulant quelques hypothèses fortes sur le « cadavre-déchet », sur l'intimité des émotions face à « la chose », à la dimension épistémologique de l'objet de répulsion,...

⇒ **45475. HOMBERT J.-M., LENCLUD G. - Comment le langage est venu à l'homme, 2014, 560 p. 24,00 €**

Cette question, longtemps abordée essentiellement sous l'angle théologique ou philosophique, a été placée à l'ordre du jour scientifique à partir des années 1980. L'apparition pleine et entière de la faculté de langage au sein de notre espèce a requis d'assez lourdes conditions biologiques qui ne furent certainement pas réunies d'un seul coup. Il semble donc qu'il faille privilégier l'hypothèse de son développement progressif le long de la lignée humaine. Mais comment documenter et construire ce récit, puisque le langage ne fossilise pas ? La science répond par le croisement des archives paléontologiques et archéologiques, permettant de retracer l'émergence - loin d'être simultanée - des trois dimensions de la modernité de l'homme : biologique, culturelle et linguistique. De cette hypothèse découle une conséquence majeure : les ancêtres communs à Homo sapiens et aux primates non humains - à commencer par le chimpanzé - ont forcément détenu le germe, puis l'embryon de la faculté de langage. C'est lorsque ces êtres ont franchi l'étape du signal découplé, abattant la barrière de l'ici et maintenant, parvenant à communiquer sur des choses qu'ils n'avaient pas sous les yeux, qu'un système de communication animal parmi d'autres s'est commué en précurseur du langage humain. L'objet de cet ouvrage est de présenter l'histoire du questionnement sur les origines du langage et l'état actuel des connaissances à ce sujet. Une épopée qui conduit à interroger l'usage ordinaire que nous faisons de plusieurs concepts, au premier chef ceux de pensée et de symbolisme, et à renouveler l'approche traditionnelle de cette question par les sciences humaines.

**45317. JOCKEY P. - L'archéologie, 2013, 576 p. 9,15 €**

Après avoir défini ce qu'est l'archéologie, l'auteur adopte une perspective historique, qui montre l'évolution de cette discipline au fil du temps : aires et périodes explorées, méthodes de prospection jusqu'à la constitution de l'archéologie moderne. Il recense ensuite les différentes sciences associées à l'archéologie moderne (paléobotanique, archéozoologie, exploration subaquatique) et analyse toutes les technologies de pointe qui sont mises à profit pour la prospection ou l'analyse des données. Enfin, il met en lumière toutes les contraintes juridiques et environnementales qui encadrent aujourd'hui l'archéologie (archéologie préventive, conservation...), ainsi que les enjeux liés à la géopolitique.

⇒ **28757. La taille de pierre. Guide pratique, 2014, 216 p. 45,00 €**

Ce guide pratique, proposé par l'Ecole-atelier de restauration - Centre historique de Leon, présente avec clarté et dans le détail l'essentiel des techniques de la taille de pierre, de l'extraction à la mise en oeuvre. Vous y trouverez tout un savoir-faire d'atelier, tours de main et recettes, qui permet de travailler en professionnel : choix des matériaux et des outils, utilisation des outils à main ou à air comprimé, différentes techniques de taille et de finition. Son édition a été soigneusement revue par un spécialiste français du patrimoine bâti en pierre de taille. En complément, exemples pratiques et cas concrets amènent à mettre en pratique les connaissances acquises. Vous apprendrez ainsi à réaliser des surfaces planes, des moulures, à travailler des éléments d'architecture selon les règles des ordres, vous vous initierez à la construction des murs et des arcs. Plus qu'un ouvrage professionnel, ce guide est un véritable compagnon, qui vous suivra quotidiennement dans votre travail. De très nombreux schémas, réalisés d'après photographies in situ, illustrent pas à pas les étapes qui permettent d'obtenir un résultat soigné et durable, conforme aux règles de l'art. Destiné à un public d'artisans et de professionnels - du maître d'oeuvre

vre au conservateur - aussi bien que d'apprentis, cet ouvrage expose tout ce qu'il faut savoir pour se perfectionner dans la taille de pierre. Il sera également utile aux amateurs qui souhaitent s'essayer à cet art, et plus généralement à quiconque est curieux de l'architecture et du patrimoine bâti. Au sommaire : Les roches ; L'extraction et le débit de carrière ; Les outils à main ; Les outils à air comprimé ; Les opérations précédant la taille de pierre ; La taille des surfaces planes ; La taille des moules ; La méthode de taille appliquées aux ordres ; Le mur en pierre ; Les arcs en pierre.

⇒ **45484. LÉON V. - Sexus joyus. Pratiques & coutumes joyeuses de la sexualité dans l'Antiquité, 2014, 320 p. 21,00 €**  
L'auteur explore les moeurs et la vie sexuelle dans l'Antiquité : méthodes de contrôle des naissances, aphrodisiaques, morale sexuelle, etc.

⇒ **45476. LORENZ J., BLARY F., GÉLY J.-P. (dir.) - Construire la ville. Histoire urbaine de la pierre à bâtir, 2014, 294 p. 35,00 €**  
L'histoire de l'approvisionnement en pierre à bâtir de la ville nécessite une approche pluridisciplinaire. Les auteurs des textes réunis ici sont géologues, archéologues et historiens. Ils associent leurs méthodes et leurs expériences à cette recherche. L'analyse archéologique des bâtis et des archives du sol, jointe à l'étude des sources historiques et à l'examen attentif des ressources naturelles, permet de dresser un schéma de ces approvisionnements et de placer en parallèle leurs développements avec celui du phénomène urbain qui a concouru à les mettre en œuvre. Cet ouvrage apporte des éclairages ponctuels et précis s'inscrivant dans le temps court en privilégiant l'examen de l'approvisionnement d'un chantier urbain, et d'autre part, se positionne d'une manière plus novatrice dans le temps long, cherchant à circonscrire les grandes étapes et les modes d'approvisionnement de l'entité urbaine de l'Antiquité à l'Époque moderne. Il ouvre la voie à une réflexion actuelle de la gestion des ressources en matériaux de construction de la ville du futur.

**45588. Matières premières et gestion des ressources, (Archéo-Doct 6), 2014, 208 p. 22,00 €**  
Retour aux sources ! Ayant scruté dans les Archéo.Doct précédents les « Objets et symboles » (référence 38509), les « Territoires et économies » (référence 40261), « Les images » (référence 43544), « Les marqueurs du pouvoir » (référence 44269), l'« Adoption et adaptation » (référence 44988), les jeunes archéologues préparant un doctorat à l'université Paris 1 ont choisi pour leur journée doctorale de 2012, désormais au sein de la communauté heSam Université avec les jeunes archéologues de l'École pratique des hautes études, d'échanger leurs découvertes sur « Matières premières et gestion des ressources ». Rien n'est plus au cœur du métier de l'archéologue fouilleur qui, si fréquemment, se demande avec une enfantine curiosité : « En quoi est-ce ? » ou « D'où cela peut-il venir ? ». Questions rudimentaires mais souvent bien difficiles à traiter – que l'essor prodigieux, néanmoins, des archéosciences et de l'archéologie environnementale permet de résoudre, au coup par coup et sauf exceptions –, questions rudimentaires, oui, mais au cœur de toute la réflexion archéologique sur le local et l'importé, le brut et le travaillé, l'original et le recyclé. Il suffit de le dire ainsi pour que tout lecteur porté vers les sciences humaines ou de la nature se sente lui aussi impliqué : il ne sera pas déçu. « Que d'eaux, que d'os ! », ont plaisanté les auditeurs de mai 2012 : certes, les jeunes savants dont nous avons ici rassemblé les écrits font feu de tout bois, et les pierres ou les plantes ne sont pas oubliées, mais le lecteur constatera à son tour l'étonnante convergence spontanée de nombre de contributions vers l'utilisation des matières premières animales d'une part, le traitement des ressources hydriques, ou concernant l'eau, d'autre part. C'est le reflet des développements très heuristiques qu'ont connus ces dernières années l'archéozoologie et les études hydrauliques dans la discipline.

**45494. MATTHES W., AVON A. - Émaux et glaçures céramiques. Plus de 1100 formules, 2010, 501 p. 49,70 €**  
Après une présentation claire des notions de base, l'auteur approfondit l'ensemble des techniques de glaçures céramiques (grès, faïence, porcelaine) et rassemble plus de 1100 formules et toutes sortes de tableaux (couleurs, produits, compositions, unités) indispensables pour maîtriser cette chimie très particulière qui permet de créer une grande diversité d'objets, des plus ordinaires aux plus beaux. Livre d'atelier indispensable pour tout céramiste confirmé, cet ouvrage est aussi un manuel clair et très précis pour l'amateur motivé qui veut comprendre l'alchimie mystérieuse de la terre et du feu.

⇒ **45577. MORICEAU J.-M. - Vivre avec le loup ? 3000 ans de conflit, 2014, 624 p. 29,90 €**  
Alors que le loup recolonise l'Europe, la question de la « cohabitation » ne se cantonne plus aux « espaces naturels ». Les régions de plaine sont touchées. Du 9 au 12 octobre 2013, une rencontre a réuni pour la première fois historiens et sociologues, géographes et écologues, chercheurs et spécialistes, acteurs et victimes, témoins et observateurs. Elle s'est tenue à Saint-Martin-Vésubie dans les Alpes-Maritimes, site emblématique du loup. En voici les résultats qui interpellent les politiques et les opinions publiques. Vingt ans de recolonisation engagent les décideurs à tenir compte des réalités, après une réflexion contextualisée selon les territoires. L'homme et le loup ? Un contrat à renégocier.

**45677. PÉRÉ-NOGUÈS S. (dir.) - Joseph Déchelette, un précurseur de l'archéologie européenne, 2014. 39,00 €**

Joseph Déchelette est l'une des figures majeures de l'archéologie française de la fin du XIXe et du début du XXe siècle. Né à Roanne en 1862, dans une famille d'industriels du textile, il réussit à mener une carrière scientifique originale : de son titre de conservateur du Musée municipal de la ville et de ses premières recherches à Bibracte où il poursuivit l'œuvre de son oncle Jacques-Gabriel Bulliot, jusqu'à son élection comme correspondant de l'Académie des Inscriptions et Belles-Lettres, tout son parcours offre le témoignage attachant d'un homme qui évolua entre deux mondes, celui des affaires et celui de l'archéologie. Au déclenchement de la première guerre mondiale, il s'engagea sur le front et mourut dès les premiers combats, à l'âge de 52 ans. Auteur de plusieurs dizaines d'articles, cet infatigable travailleur rédigea une remarquable synthèse, le Manuel d'archéologie préhistorique, celtique et gallo-romaine, qui resta une référence pendant des décennies pour les recherches sur la Protohistoire européenne. Son œuvre lui valut une notoriété exceptionnelle en France et en Europe dont témoignent aujourd'hui ses archives et sa correspondance.

⇒ **45601. PIERRAT E. - Les Arts Premiers Pour les Nuls, 2014, 384 p. 22,95 €**

L'éducation occidentale ne s'attarde que rarement sur ce curieux art tribal, plus propice à provoquer l'effroi ou l'étonnement qu'un réel engouement. Pourtant, les œuvres d'Afrique noire, des premiers habitants de l'Amérique, des chamanes de l'Himalaya ou des aborigènes d'Australie sont présentes dans notre culture collective depuis des décennies. Statuettes, fétiches énigmatiques et masques cauchemardesques remplissent les vitrines du Louvre et du musée du quai Branly, qui ont hissé l'art tribal au rang des beaux-arts. Avec ce livre, vous saurez tout sur ce qui définit une œuvre authentique, des matériaux qui la composent à ses usages quotidiens ou sacrés, et apprendrez à pénétrer ses mystères !

⇒ **45572. VALENTIN F., RIVOAL I., THEVENET C., SELLIER P. (dir.) - La chaîne opératoire funéraire. Ethnologie et archéologie de la mort, 2014, 48 p. 10,00 €**

Complexe, la chaîne opératoire funéraire assure à la fois une transformation matérielle, celle du corps du défunt, et une transformation idéale qui concerne son âme ou principe vital et sa place, laissée vide, dans la société. Sa restitution, son bornage et son découpage dépendent à la fois de la nature des funérailles, du projet des acteurs et, dans une certaine mesure, du choix de l'observateur, ethnologue ou archéologue. Cet ouvrage présente un découpage de la chaîne en plusieurs étapes centrées sur le corps mort, marquant ses changements progressifs, toutes indispensables au bon déroulement de la transformation du défunt. Ainsi, au fil des 16 contributions, sont illustrés : la préparation du corps ; la transformation du cadavre ; le devenir des restes ; le souvenir du mort ; grâce à des exemples ethnologiques et archéologiques variés.

⇒ **45568. VANDENBERG V. - De chair et de sang. Images et pratiques du cannibalisme de l'Antiquité au Moyen Âge, 2014, 420 p. 22,00 €**

La dévoration de l'homme par l'homme est un thème souvent repris mais peu abordé sous l'angle historique. Comment comprendre que l'un des plus puissants tabous de la culture occidentale soit si méconnu ? Ce livre comble en partie cette lacune en proposant un panorama cohérent des visages multiples – et souvent inattendus – du cannibalisme dans l'Occident antique et médiéval.

## PRÉHISTOIRE

⇒ **45602. ARD V. - Produire et échanger au Néolithique. Traditions céramiques entre Loire et Gironde au IVe siècle avant notre ère, 2014, 393 p. 45,00 €**

Cette étude technologique sur les modes de fabrication des poteries non décorées propose une révision du cadre chronoculturel du néolithique du centre-ouest de la France. A partir de céramiques issues de 23 sites funéraires et domestiques, la mise en évidence de traits techniques récurrents permet de caractériser trois aires culturelles et éclairer les échanges et influences entre Loire et Gironde.

⇒ **45435. AUGEREAU A., MÉHÉE L. - Le Néolithique à petits pas, 2014, 77 p. Livre Jeunesse dès 9 ans 12,70 €**  
Incontournable pour les plus jeunes déjà passionnés par la préhistoire.

⇒ **45580. BAYLE P., DELAGNES A. - Les ancêtres de l'Homme, (coll. Les petits vocabulaires de la Préhistoire), 2014, 80 p. 10,00 €**

La période que couvre ce Petit vocabulaire, et qui précède l'avènement de l'Homme moderne et de Néandertal (objet d'un précédent ouvrage de cette collection, référence 43606), s'étend entre - 7 millions d'années et - 250 000 ans. C'est au cours de cette période que nos ancêtres se sont dispersés sur le continent africain, en Asie et en Europe. Les dernières années ont été marquées par de nombreux bouleversements. En Afrique orientale et centrale, il s'agit de la découverte de Sahelanthropus au Tchad ; Orrorin au Kenya ; Ardipithecus en Éthiopie. En Asie, les très an-

ciens *Homo georgicus* de Dmanisi ont bouleversé notre perception des premières phases d'occupation de l'Eurasie par l'Homme. Et les premiers représentants européens du genre *Homo* (*Homo antecessor*) ont été exhumés du gisement d'Atapuerca (Espagne). C'est l'ensemble de ces cultures que les quelques 300 mots définis de cet ouvrage (par ordre alphabétique) éclairent pour les amateurs de préhistoire : invention du feu, de la chasse organisée, d'un outillage en pierre élaboré, mais également d'outils en os et en bois, déplacements sur de longues distances, etc.

⇒ **45436. BEGOUËN R., CLOTES J., FERUGLIO V., PAS-TOORS A. (dir.) - La Caverne des Trois-Frères. Anthologie d'un exceptionnel sanctuaire préhistorique, 2014, 248 p., 288 ill.**

45,00 €

La grotte des Trois-Frères fait partie des trois Cavernes du Volp, qui forment un ensemble archéologique unique. Avec plus de 1 300 gravures et peintures, elle représente à elle seule plus de la moitié du corpus pariétal des Pyrénées ariégeoises. La figure du Sorcier, peinte et gravée, est universellement connue et demeure l'une des icônes les plus populaires de l'art préhistorique. Grâce aux membres de la famille Bégouën, inventeurs et propriétaires de la caverne, celle-ci est demeurée quasiment intacte à ce jour, cent ans après sa découverte en 1914.

⇒ **45467. CLEYET-MERLE J.-J. - La Grotte de Font-de-Gaume, 2014, 64 p., 67 ill.**

12,00 €

La grotte ornée de Font-de-Gaume, riche de plus de 200 gravures et peintures magdaléniennes, est inscrite au patrimoine de l'UNESCO depuis 1979 et toujours accessible au public. La première partie de cet ouvrage revient sur la richesse archéologique exceptionnelle de cette vallée et la découverte de Font-de-Gaume, qui constitua au début du XXe siècle un argument décisif pour ceux qui considéraient l'homme préhistorique comme capable d'expression symbolique et artistique. Jean-Jacques Cleyet-Merle s'arrête ensuite sur les décors pariétaux qui ornent la grotte, et détaille les différentes techniques et sujets ainsi que la datation de ces dessins et les différentes périodes de présence humaine dans les lieux. Relevés directement sur la paroi, les croquis de l'abbé Breuil, qui constituèrent à l'époque une véritable rupture intellectuelle pour les études préhistoriques, illustrent également l'ouvrage. L'étude de ces dessins, de la juxtaposition et des superpositions des œuvres, a notamment permis d'établir une chronologie de la création artistique et de confirmer ainsi le paradigme de la linéarité de l'évolution humaine. Après un portfolio qui met en lumière les détails des frises faisant de Font-de-Gaume l'un des plus beaux sanctuaires du paléolithique, l'auteur aborde trois thèmes : la découverte de la grotte en 1901 par l'historien visionnaire qu'était Denis Peyrony, la période magdalénienne et enfin la conservation des milieux souterrains.

⇒ **45685. CRUZ A. (éd.) - Rendering Death. Ideological and archaeological speeches from recent prehistory (Iberia), (BAR S2648), 2014, 138 p.**

49,00 €

This book offers a perspective on death and memory in recent Prehistory on the western Iberian Peninsula (Portugal, Spanish Extremadura and Andalusia). Within this territory the contributors to this volume record the variability of architectonic forms indicative of lengthy period changes in funerary contexts and transformations in the ideological-symbolic substrate of pre-writing communities. The Portuguese karstic region explored in this study lacks megalithic monuments despite the abundant raw material. The contributors attempt to answer questions such as whether this signifies a break with our understanding of 'Megalithism' as a result of identity ideologies. Other regions exhibit an expansion of Megalithism, often with exuberant forms, reflecting territorial expansion, while in others we encounter cists, pits and tumuli – all indicators of a new funerary order. The examples investigated in this collection of papers include – for the Neolithic: Oleiros, Castelo Branco, Alto Alentejo and Mondego; for the Neo-Chalcolithic/Early Bronze Age: Tomar, Abrantes, Santarém; for the Bronze Age: Pampilhosa da Serra, Alcoutim, Abrantes, Santarém, Viseu, Vila Nova de Paiva, Castro Daire. Included in this study are the necropolis caves of Spanish Extremadura, representing as they do a chronological continuum from the Early Neolithic to the Bronze Age, and other related sites such as the Canaleja Gorge karstic complex and a range of other megalithic phenomena (menhirs, stelae, cromlechs, dolmens) in the southern Iberian Peninsula (Alentejo and Andalusia).

⇒ **45529. CUMMINGS V., JORDAN P., ZVELEBIL M. (éd.) - The Oxford Handbook of the Archaeology and Anthropology of Hunter-Gatherers, 2014, 1360 p.**

159,00 €

For more than a century, the study of hunting and gathering societies has been central to the development of both archaeology and anthropology as academic disciplines, and has also generated widespread public interest and debate. This title provides a comprehensive review of hunter-gatherer studies to date, including critical engagements with older debates, new theoretical perspectives, and renewed obligations for greater engagement between researchers and indigenous communities. Chapters provide in-depth archaeological, historical, and anthropological case-studies, and examine far-reaching questions about human social relations, attitudes to technology, ecology, and management of resources and the environment, as well as issues of diet, health, and gender relations - all central topics in hunter-gatherer research, but also themes that have great relevance for

modern global society and its future challenges. This book also provides a strategic vision for how the integration of new methods, approaches, and study regions can ensure that future research into the archaeology and anthropology of hunter-gatherers will continue to deliver penetrating insights into the factors that underlie all human diversity.

⇒ **45534. DOSSIERS D'ARCHÉOLOGIE Hors Série n°26. Juin 2014 L'homme de Tautavel.**

9,50 €

1964-2014 : en 50 ans de fouilles, le site de la Caune de l'Arago à Tautavel a livré les traces humaines parmi les plus anciennes aujourd'hui découvertes en France. Reconnue mondialement pour sa richesse archéologique, cette grotte retrace 700 000 ans d'activités humaines dans des conditions de préservation exceptionnelles. A l'occasion du 50e anniversaire de l'ouverture du chantier de fouille de Tautavel, les Dossiers d'Archéologie publient un hors-série dirigé par le professeur Henri de Lumley et entièrement consacré aux recherches scientifiques effectuées dans la grotte. Vous y découvrirez comment les préhistoriens restituent les climats successifs, les paysages et la faune qui peuplaient la région, ainsi que les modes de vie de ses habitants : les hommes de Tautavel, des *Homo erectus* vivant en Europe bien avant Néandertal et Cro-Magnon.

⇒ **45682. GAMES A. - The Evolution of Neolithic and Bronze Age Landscapes: from Danubian Longhouses to the Stone Rows of Dartmoor and Northern Scotland, 2014, 165 p.**

54,00 €

At the heart of this book is a comparative study of the stone rows of Dartmoor and northern Scotland, a rare, putatively Bronze Age megalithic typology that has mystified archaeologists for over a century. It is argued that these are 'symbols' of Neolithic long mounds, a circumstance that accounts for the interregional similarities; other aspects of their semantic structures are also analysed using rigorous semiotic theory. The research presented here takes an evolutionary approach, drawing on biological theory to explain the active role of these monuments in social evolution and to investigate the processes at work in the development of prehistoric landscapes. New theory is developed for analysing such archaeological sequences, and for understanding and explaining material culture more generally. The local sequences are contextualised by examining European megalithic origins, tracing the long mound concept back to the LBK longhouses. It is argued that all of these related forms – longhouses, long mounds, and stone rows – are implicated in a process of competitively asserting ancestral affinities, which explains the constraint on cultural variation, and thus the formation of remarkably stable monument traditions, that led to the convergence between Dartmoor and northern Scotland in the Early Bronze Age.

⇒ **45575. GENESTE J.-M., MAN-ESTIER E., MERLIN-ANGLADE V., CLEYET-MERLE J.-J. - Grands sites d'art magdalénien. La Madeleine et Laugerie-Basse il y a 15 000 ans, (cat. expo. Musée de Préhistoire, juin-nov. 2014), 2014, 128 p., 150 ill.**

29,00 €

Le Musée national de Préhistoire des Eyzies-de-Tayac présente une exposition d'art mobilier paléolithique autour des sites de La Madeleine et Laugerie-Basse. Ces deux sites exceptionnels sont voisins, géographiquement et culturellement. Ils sont inscrits au Patrimoine mondial de l'Unesco. Celui de La Madeleine a donné son nom à l'art Magdalénien. Ils ont été occupés il y a environ 15 000 ans et durant environ cinq millénaires. Sur la base d'un abondant matériel de fouilles, l'ouvrage célèbre le 150e anniversaire des débuts de l'archéologie en Vézère avec les travaux d'Edouard Lartet et d'Henry Christy qui ont débuté vers 1863.

⇒ **45490. Guides Archéologiques de la France - L'Homme de Tautavel. La caune de l'Arago, 2014, 128 p., 200 ill. H. de Lumley (dir.)**

18,00 €

Ce livre retrace l'histoire du site de la Caune de l'Arago (Roussillon) où furent découverts en 1971, 7 ans après le début des fouilles, les restes d'un *Homo erectus* âgé de 20 ans, désormais connu sous le nom d'"Homme de Tautavel". Issu de l'une des plus vieilles familles européennes et mort il y a plus de 450 000 ans, il est l'ancêtre de l'homme de Néandertal. C'est en 1963 qu'H. et M.-H. de Lumley décident d'ouvrir un grand chantier de fouilles sur ce site identifié depuis 1828. Le 22 juillet 1971 est exhumé le crâne de l'Homme de Tautavel, nommé Arago XXI. Il restera jusqu'en 1990 le plus ancien crâne européen connu. Depuis maintenant cinquante ans, ce chantier au pied des contreforts des Pyrénées révèle ses trésors aux archéologues et une campagne annuelle de fouilles y est organisée depuis 1967. Plus de 600 000 pièces archéologiques (ossements, outils, restes humains fossiles...) ont été mises à jour, puis inventoriées, conservées et étudiées sur le site même. Elles nous permettent aujourd'hui de mieux appréhender la civilisation des hommes qui ont occupé ces lieux dans la préhistoire, les replaçant dans leur environnement, dans les conditions climatiques qu'ils ont connues, avec leurs comportements de subsistance et leurs modes de vie, mais aussi de suivre l'évolution morphologique et culturelle qui fut la leur. Cet ouvrage montre également le travail des fouilleurs et des chercheurs, et présente les techniques employées pour retrouver, identifier, interpréter les traces laissées par ces lointains ancêtres. Au fil des chapitres, des dessins reconstituent les paysages, la faune et les activités humaines.

**45505. HOFMANN D., SMYTH J. (éd.) - Tracking the Neolithic House in Europe, 2013, 406 p., 85 ill. 125,00 €**

The Neolithic period sees the transformation from hunter-gatherer societies to farming groups, practising agriculture, domestication and sedentism. This lifestyle spread gradually from the Near East into Europe, and archaeologists have long focused on observing the movements of plants, animals and people. However, the changes in domestic architecture of the time have not been examined from an explicitly comparative perspective. *Tracking the Neolithic house in Europe: Sedentism, Architecture, and Practice* explores the ways in which the transition to sedentism is played out in the earliest houses in the Near East and across Europe. Along with tracking sedentism, Neolithic houses also allow researchers to address changing cultural and group identity, and the varying social and cosmological significance of building. All these aspects alter considerably as one moves westwards and northwards across the European continent and as sedentism becomes more established in each region. Chapters are arranged geographically and chronologically to allow for easy comparisons between neighbouring areas. Contributors address : Construction materials and architectural characteristics, How houses facilitated certain kinds of routine practice and dwelling, The cosmological dimensions of domestic architecture, The role of tradition and change.

**⇨ 45543. JOYE C. - Saint-Blaise/Bains des Dames 5. Haches et haches-marteaux en roches tenaces. De l'utilitaire à l'affichage social au Néolithique final, (Archéologie neuchâteloise 52), 2014, 368 p., 304 figures, 66 pl. et un catalogue d'annexes. 57,00 €**

Les outils en pierre polie présentés dans ce volume sont regroupés en différentes catégories fonctionnelles : les haches d'utilisation courante et les haches-marteaux, objets de prestige et de valorisation de leur propriétaire. On peut y joindre un lot numériquement moins important constitué, notamment, de pendentiifs et de pilons. En comparant les objets découverts à l'intérieur des maisons avec ceux des dépotoirs localisés aux extrémités des bâtiments, l'auteure, Catherine Joye, a pu démontrer que, loin d'être une activité spécialisée, la fabrication de l'outillage était réalisée dans chaque habitation. Les haches-marteaux, autre point fort de l'étude, représentent indubitablement le sommet des savoir-faire quant au travail des roches. Sans demander des connaissances spécifiques, la fabrication de ces objets très élaborés a cependant exigé un apprentissage plus poussé que pour les haches courantes. On formule ainsi l'hypothèse d'une hiérarchie des savoir-faire et/ou de l'âge, et donc du statut personnel, dans la maisonnée et au sein de la communauté villageoise. On relève dès lors une opposition marquée entre les haches relativement simples, d'usage pratique, et les haches-marteaux, destinées à l'affichage social. Ce volume livre une réflexion aboutie et inédite sur des témoins matériels chargés de sens. Au-delà des vestiges, ce sont également certains des mécanismes sociaux à l'œuvre dans une communauté du III<sup>e</sup> millénaire avant notre ère qui peuvent être restitués.

**⇨ 45679. JULIEN M. KARLIN C. (dir.) - Un automne à Pincevent. Le campement magdalénien du niveau IV20, (Mémoire SPF 57), 2014. 60,00 €**

Cet ouvrage présente trente années de fouilles conduites d'abord sous l'autorité de A. Leroi-Gourhan et M. Brézillon, puis sous une direction collective. Pour la première fois en France, un campement paléolithique s'étendant sur près de 5000 m<sup>2</sup> permet de reconstituer la vie de chasseurs de rennes d'il y a treize mille ans. L'étude, résolument paléolithologique, se fonde à la fois sur une description des faits archéologiques et sur une interprétation enrichie par des données ethnoarchéologiques. Le contexte naturel du site est d'abord présenté, puis le campement lui-même, établi à proximité d'un lieu de passage de rennes l'automne. Un inventaire de l'équipement est complété par une analyse des techniques du travail du silex et du bois de renne. L'étude de l'organisation et de la fonction de la vingtaine d'unités d'occupation concerne d'abord les quatre résidences centrales, puis les ateliers techniques périphériques, et l'on s'interroge sur la nature des rapports sociaux entre les familles de chasseurs. Celles-ci paraissent avoir obéi à un individu particulier dont l'expérience permettait d'orienter les stratégies de la chasse. Plusieurs aspects du mode de vie de ces Magdaléniens - chasse collective, partage du gibier, fabrication de l'équipement - sont enfin évoqués.

**⇨ 45489. LEFRANC P., DENAIRE A., JEUNESSE C. (éd.) - Données récentes sur les pratiques funéraires néolithiques de la Plaine du Rhin supérieur, (BAR S2633), 2014, 228 p. 49,00 €**

P. Lefranc, G. Alix, F. Latron, La nécropole Rubané récent d'Ingenheim « Bannenberg » (Bas-Rhin) ; L. Vergnaud, D. Maurer, Les sépultures rubanées du site de Wittenheim « Le moulin » (Haut-Rhin) ; R.-M. Arbogast, Les offrandes alimentaires dans les sépultures du Néolithique danubien de la plaine du Rhin supérieur ; A. Denaire, P. Lefranc, Les pratiques funéraires de la culture de Roessen et des groupes épiroesséniens dans le sud de la plaine du Rhin supérieur (4750-4000 av. J.-C.) ; L. Vergnaud, A. Denaire, A. Guidez, Les inhumations en fosse du Néolithique récent de la région de Mulhouse ; A. S. Alterauge, J. Karl, U. Wittwer-Backofen, Michelsberger Slobestattungen in der südlichen Oberrheinebene ausgehend von den Mehrfachbestattungen von Didenheim / Morschwiller-le-Bas. Anthropologische Annäherungen zur Gruppe der Bestatteten ; A. Denaire, J.

Vergnaud, M. Mauvilly, H. Barrand-Emam, L. Boury, R.-M. Arbogast, Geispolshausen « Schlossgarten », un nouveau site de la culture à Céramique cordée en Alsace ; L. Vergnaud, Les sépultures campaniforme de Sierentz « Les Villas d'Aurèle » (Haut-Rhin) ; C. Jeunesse, Pratiques funéraires campaniformes en Europe - Faut-il remettre en cause la dichotomie Nord-Sud ? La question de la réutilisation des sépultures monumentales dans l'Europe du 3<sup>e</sup> millénaire.

**⇨ 45570. LEILANI L. - Crops, Culture, and Contact in Prehistoric Cyprus, (BAR S2639), 2014, 157 p. 43,00 €**

Recent archaeobotanical results from early Neolithic sites on Cyprus have put the island in the forefront of debates on the spread of Near Eastern agriculture, with domestic crops appearing on the island shortly after they evolved. The results from these early sites changed what was known about the timing of the introduction of farming to the island. However, what happened after the introduction of agriculture to Cyprus has been less discussed. This book explores the role of new crop introductions, local agricultural developments, and intensification in subsequent economic and social developments on Cyprus corresponding with the island's evidence of ongoing social transformations and changing off-island patterns of contacts. In addition to contributing to discussions on the origins and spread of Near Eastern agriculture, it contributes to current archaeological debates on external contact and the influence of the broader Near East on the development of the island's unique prehistoric economy. This research is a chronological and regional analysis of the botanical record of Cyprus and a comparison of data from similarly dated sites in the Levantine mainland, Turkey, and Egypt. Further, it includes data from four recently excavated Cypriot prehistoric sites, Krittou Marottou-Ais Yiorkis, Kissonerga-Skalia, Souskiou-Laona, and Prastion-Mesorosots.

**⇨ 45684. LEMORINI C., NUNZIANTE CESARO S. (éd.) - An Intergration of the Use-Wear and Residue Analysis for the Identification of the Function of Archaeological Stone Tools, (actes workshop Rome, mars 2012), (BAR S2649), 2014, 123 p. 39,00 €**

The workshop held in Rome was intended to bring together archaeologists, scientists and students involved in the study of use-wear traces on prehistoric stone tools and/or in the identification of micro residues that might be present in them in order to hypothesize their function. Use-wear analysis carried out with microscopic analysis at low or high magnification is, at present, a settled procedure. The individuation and identification of residues is attempted using morphological and chemical techniques, these latter divided between invasive and non-invasive. Each employed technique has its own advantages and limitations. Both traces and residues analysis require a comparison to useful replicas. Even with regard to the making of replicas, no shared protocol exists. The workshop underlined the necessity to outline the basis for developing a common protocol concerning both analysis procedures and replicas realization. The adoption of consistent methods will make it possible for data obtained by multiple researchers to become interchangeable.

**⇨ 45605. LUMLEY de H. (dir.) - Caune de l'Arago. Tautavel-en-Roussillon. Pyrenees-Orientales, France. TOME 1, 2014, 432 p. 80,00 €**

La Caune de l'Arago est une grotte escarpée située sur le territoire de la commune de Tautavel, dans les Pyrénées-Orientales. Cette vaste cavité contient un remplissage de sédiments quaternaires près de quinze mètres de hauteur qui s'est déposé entre 700 000 et 100 000 ans. Le grand chantier de fouilles préhistoriques de la Caune de l'Arago, ouvert il y a 50 ans, a livré un matériel archéologique considérable, plus de 600 000 objets, dont de nombreux ossements de faune, des outils lithiques et 147 restes humains fossiles, en particulier le célèbre crâne de l'Homme de Tautavel, Arago XXI. L'étude multidisciplinaire de ce site exceptionnel permet de connaître l'évolution morphologique et culturelle de l'Homme en Roussillon, pendant 600 000 années, l'histoire de son mode de vie et de ses comportements de subsistance au sein de l'évolution des paléoenvironnements, des paléoclimats et de la paléobiodiversité, et de suivre la dynamique des interactions entre l'Homme et son milieu naturel tout au long du Pléistocène moyen. Les études sédimentologiques, palynologiques, paléontologiques des grands mammifères et des microvertébrés et géochimiques mettent en évidence des cycles de 100 000 ans, avec alternance de périodes froides d'environ 80 000 ans et de périodes chaudes d'environ 20 000 ans. Pendant les périodes froides vivaient en Roussillon, le renne, le bison, le mouflon, le tahr, le renard polaire, le lemming à collier, la chouette harfang, parfois le boeuf musqué, dans un paysage découvert. Pendant les périodes chaudes, le cerf et le daim occupaient les forêts. L'étude des outillages préhistoriques précise l'évolution des cultures acheuléennes avec la découverte du façonnage des bifaces dès 600 000 ans ou l'invention du débitage levallois à partir de 300 000 ans. L'étude de la grande faune quaternaire permet de suivre l'évolution des différentes espèces de grands mammifères et d'approcher leur adaptation toujours reliée à l'environnement. L'étude des 147 restes humains fossiles de la Caune de l'Arago, parmi les plus anciens connus en Eurasie, nous fait découvrir la morphologie des premiers habitants de l'Europe et les replace dans le cadre phylétique de l'évolution de l'Homme. L'absence d'os brûlés, de charbons de bois, de cendres ou de pierres éclatées par le feu

dans les dépôts antérieurs à 400 000 ans, alors que ces témoins apparaissent dans des dépôts plus récents, marque l'apparition de la domestication du feu en Europe méridionale.

⇒ **45472. LUMLEY de M.-A., LUMLEY de H. - Mémoires de préhistoriens. L'extraordinaire aventure de la préhistoire. Les hommes, les outils, les cultures, 2014, 240 p. 22,90 €**

« Nous avons eu la chance et le bonheur d'être à la fois les témoins et les acteurs privilégiés de découvertes prodigieuses qui ont bousculé notre connaissance de l'évolution morphologique et culturelle de l'homme. Ces découvertes ont permis de construire un nouvel arbre généalogique de l'humanité et, grâce à l'acquisition de nouvelles technologies au carrefour des sciences de la Terre, de la Vie et de l'Homme, de pénétrer dans la vie quotidienne des hommes de la préhistoire. Depuis plus d'un demi-siècle, nos connaissances sur les premiers peuplements des différents continents et sur l'adaptation de l'homme à son milieu naturel ont été sans cesse renouvelées. Nous en apportons ici le témoignage. Après plus de cinquante années dédiées à l'ouverture de fouilles à travers le monde, nous avons entrepris un nouveau chantier d'exploration sur un site très particulier : notre mémoire commune. » H. et M.-A. de Lumley.

⇒ **45477. MANEN C., PERRIN T., GUILAINE J. (dir.) - La transition néolithique en Méditerranée, (actes coll. Toulouse, avr. 2011), 2014, 464 p. 59,00 €**

La Méditerranée constitue un espace privilégié pour étudier la mutation qui fit basculer les anciennes sociétés de chasseurs-collecteurs dans la sphère des producteurs de nourriture, agriculteurs et éleveurs néolithiques, car elle fut à la fois un foyer de transition entre ces deux états et, parallèlement, un espace de diffusion de l'économie nouvelle : deux mécanismes clés pour comprendre le processus d'émergence du monde paysan. C'est d'abord sur les terres de la Méditerranée orientale et sur ses prolongements, depuis le Levant Sud jusqu'à la Haute Mésopotamie et au Zagros, que des communautés ont progressivement modifié leur organisation sociale, leur cadre symbolique, leur mode de vie pour devenir des sociétés sédentaires et productrices, inaugurant ainsi une ère nouvelle, annonciatrice des temps historiques. Puis ce nouveau système s'est propagé en Méditerranée, favorisant ainsi la conversion à l'économie agricole et pastorale de l'Europe et d'une partie de l'Asie et de l'Afrique. Les mécanismes de cette diffusion furent complexes, entraînant de fréquentes recompositions culturelles et donnant lieu à des processus adaptatifs commandés par le double jeu des contraintes environnementales et de la créativité humaine. Cet ouvrage constitue la publication d'un colloque international organisé en avril 2011 au Muséum de Toulouse à l'occasion de l'exposition "Préhistoire[s]". Il réunit vingt-six contributions qui dressent le panorama de la recherche actuelle en trois principaux domaines géographiques : le Proche-Orient, les îles de la Méditerranée orientale et la Méditerranée occidentale.

⇒ **45686. MANSUR M. E., ALONSO LIMA M., MAIGROT Y. (éd.) - Traceology Today. Methodological Issues in the Old World and the Americas, (actes 16e Congrès UISPP, Florianopolis, sept. 2011, vol. 6), (BAR S2643), 2014, 84 p. 55,00 €**

During the session, researchers sought to explore and discuss particular approaches to use-wear analysis and its application to different raw materials. The papers also cover the current state of the discipline, the delineation of basic directions of investigation, new technologies and their correct application, modelling technological processes, and paleo-economic reconstructions. As a corollary, the work also explores the differences between European and recently developed Latin American lines of research.

⇒ **45603. MARTIN L. - Premiers paysans des Alpes. Alimentation végétale et agriculture au Néolithique, 2014, 228 p. 20,00 €**

Cet ouvrage présente l'étude des vestiges botaniques (ou carpologie) de quatre sites alpins (la Grande-Rivoire dans le Vercors, l'abri-sous-bloc ALP 1 dans la Chartreuse et en Savoie le site du Chenet des Pierres en Tarentaise et la grotte des Balmes en Haute-Maurienne). Il montre comment les communautés humaines, il y a plus de 6 000 ans, tiraient profit de leurs ressources végétales, cultivées ou sauvages, pour subvenir à leurs besoins.

⇒ **45469. MARVAUD S. - Meurtre chez les Magdaléniens, 2014, 300 p. ROMAN 16,00 €**

Il y a 15 000 ans, alors que le nord de l'Europe est recouvert de glaciers, le sud-ouest de la France bénéficie d'un climat plus froid qu'aujourd'hui, mais sec et ensoleillé. Les vallées bien exposées du Périgord, avec leurs abris sous-roche, l'abondance de gibiers, de poissons, de bois et de silex, sont favorables aux petits groupes nomades de chasseurs-cueilleurs. Assurés de pouvoir se nourrir, les Homo Sapiens ont du temps pour peindre sur les parois des grottes, sculpter la roche, graver leurs outils de bois de renne, jouer de la musique, danser... Parmi eux, la famille des Quatre-en-coches du clan des Grandes-mains-blanches occupe la vallée de la Vézère autour des Eyzies. Alors qu'ils font route vers l'océan, Iranie - la jeune fille que la chamane Puissance-de-licorne vient de choisir comme apprentie - est assassinée. L'événement est d'autant plus frappant qu'il est

rarissime. Il met en danger l'harmonie du clan, et par-là même sa survie. Elle-même menacée, Puissance-de-licorne met peu à peu en lumière les tensions souterraines qui divisent les Grandes-mains-blanches. Elle devra résoudre le meurtre et rétablir la solidarité sans entrer dans la spirale de la violence, qui détruirait le clan.

⇒ **45625. PAILLET P. - L'art des objets de la Préhistoire. Laugerie-Basse et la collection du marquis Paul de Vibraye au Muséum national d'Histoire naturelle, 2014, 224 p., nbr. ill. 39,00 €**

Cet ouvrage est pensé comme un outil de réflexion sur l'art des objets, l'art mobilier comme il est qualifié par les spécialistes, prolongé par un catalogue d'images pensé pour valoriser les œuvres d'art et nous les faire admirer. Il ne s'agit pas d'un manuel pratique destiné aux préhistoriens. Ici pas de nomenclature typologique ou technologique normalisée, mais des commentaires, des réflexions, des rappels historiques, des anecdotes parfois et des points de vue originaux sur les œuvres d'art mobilier paléolithique. C'est la collection du marquis Paul de Vibraye, l'un des pionniers de la Préhistoire au XIXe siècle, collection conservée au Muséum national d'Histoire naturelle, qui est directement interrogée dans cet ouvrage. Plus précisément encore, ce sont les objets provenant des premières fouilles dans l'abri magdalénien de Laugerie-Basse (Les Eyzies-de-Tayac, Dordogne) qui constituent le cœur du propos. Depuis longtemps, ce gigantesque abri a été le principal pourvoyeur des musées de France et de l'étranger en objets préhistoriques et notamment en œuvres d'art, dont la plus célèbre, la « Vénus impudique ». Si le concept de notre ouvrage a quelque chose d'original, il le doit à cette démarche qui consiste à raisonner à partir d'une série d'objets ornés sélectionnée et triée par leur inventeur. Que dire sur ces objets qui sont aussi dépourvus de contexte précis et qui ont subi bien des outrages depuis leur découverte il y a 150 ans ? Cette collection peut encore porter témoignage sur les artistes et les artisans de la Préhistoire, sur leur modernité irréductible, leur formidable capacité à transcender le quotidien par des images et des symboles fécondés dans l'intimité d'une relation exclusive et originale avec l'arme, l'outil et la matière. C'est enfin le rôle qu'ont joué ces objets il y a 150 ans dans l'histoire des sciences anthropologiques et préhistoriques naissantes que nous interrogerons, ainsi que les conditions et le contexte de leur découverte, la place également de leur inventeur dans le monde très fermé de la Préhistoire d'antan. Ainsi, nous dévoilerons un peu la face cachée des œuvres d'art de la collection de Vibraye.

⇒ **45473. PICQ P. - Il était une fois la paléoanthropologie. Quelques millions d'années et trente ans plus tard, 2014, 312 p. Poche 9,90 €**

Fondé sur les développements les plus récents de la paléo-anthropologie, ce livre est une surprenante tentative pour jeter un regard original sur nos questionnements d'aujourd'hui, à propos du vieillissement, de l'alimentation, du sort fait aux animaux, de la morale ou encore du développement durable. Car cette science en pleine explosion ne nous instruit pas seulement sur nos origines et notre histoire passée, elle nous force à nous interroger sur nous-mêmes et peut donc éclairer les débats de notre temps.

⇒ **45681. Pincevent (1964-2014). 50 années de recherches sur la vie des Magdaléniens, 2014, 96 p. (+ DVD) Livret Grand Public. 15,00 €**

Il y a 50 ans, en 1964, l'exploitation de gravières sur la commune de la Grande-Paroisse en Seine-et-Marne entraînait la mise au jour de vestiges attribués à la période du Magdalénien final, soit il y a environ 14 000 ans. Ainsi, dans les limons d'inondation de la Seine étaient apparus accidentellement les restes de ce qui allait devenir le plus vaste gisement magdalénien d'Europe et un des mieux conservés. Le site de Pincevent était né ! Les ayant cotoyés pendant près de 50 ans, nous vous livrons maintenant les Magdaléniens de Pincevent tels que nous les comprenons. Il y aura bien sûr d'autres fouilles après celles dont nous exposons ici les résultats... et nous laisserons à d'autres le soin de commémorer le centenaire des fouilles de Pincevent... En attendant, nous vous invitons à plonger dans les millénaires, à rejoindre les Magdaléniens le temps de la lecture de ce livret et du film qui l'accompagne. Par M. Ballinger, O. Bignon-Lau, P. Bodu, G. Debout, G. Dumarçay, M. Hardy, M. Julien, C. Karlin, R. Malgarini, M. Orliac, C. Peschaux, P. Soulier et B. Valentin / Crayonnés et aquarelles par M. Ballinger / Film documentaire produit par Passé simple : Pincevent, 50 années chez les Magdaléniens.

⇒ **45549. SALICIS C., SALICIS G., BRÉTAUDEAU G., GÉRARD M.-C. - Dolmens, pseudo-dolmens, tumulus et pierres dressées des Alpes-Maritimes (06), (Mémoires de l'IPAAM, Hors Série 7), 2014, 304 p., ill. coul. 60,00 €**

Ce corpus regroupe 281 structures bâties entre la fin du Néolithique (2800/2500 av. n. è.) et le début de l'Âge de Fer (700 av. n. è.) et réparties sur 54 communes du département. Ce premier inventaire général de ces constructions funéraires ou culturelles comporte pour chacune d'elle ses coordonnées et une abondante documentation (photos, plans). Il est précédé par une longue introduction sur les mégalithismes dans le monde et complété par une riche bibliographie, un tableau de répartition par structure et par commune, un index général et 5 cartes de répartition départementale.



⇒ **45540. SÉARA F. - Les occupations du premier Mésoolithique des Basses Veuves (Pont-sur-Yonne), 2014. 29,00 €**  
 Cet ouvrage, consacré à la structuration spatiale des campements de plein air mésoolithiques de fond de vallée propose un état de la réflexion initiée à partir des gisements de Ruffey-sur-Seille et de Choisey dans le Jura. Les recherches sur cette thématique intégrées à l'étude des occupations de Pont-sur-Yonne ont bénéficié de l'analyse de nombreux remontages lithiques et du décodage des plans de distribution des vestiges. Une interprétation spatiale dynamique dans la tradition des études menées sur les grands gisements du Paléolithique supérieur du Bassin parisien a été rendue possible, venant conforter les schémas d'occupation proposés. C'est ainsi que l'image des habitats mésoolithiques se dessine peu à peu, permettant d'ouvrir sur une perspective plus large, celle du territoire occupé.

**45443. TALLAAVAARA M., RIEDE F. (éd.) - Lateglacial and Postglacial Pioneers in Northern Europe, (BAR S2599), 2014, 206 p. 50,00 €**  
*The Lateglacial and Postglacial pioneer colonisation of northern Europe is a recurrent and ever-popular topic in archaeology. This volume presents a modern review of the topic and provides a wealth of new information on sites, approaches, dates and models. The chapters range geographically from Poland and Germany in the south and west to Finland and western Russia in the north and east, thus framing virtually the entire North European Plain and its northern extension.*

⇒ **45574. TIXIER J. - A Method for the Study of Stone Tools / Méthode pour l'étude des outillages lithiques, 2012. 42,00 €**  
 Tailleuse de pierre hors pair, expert en reconnaissance et lecture de stigmates de taille, ce chercheur a introduit les notions d'expérimentation et de reproductibilité dans la démarche archéologique. Les portées scientifiques de ces notions ont contribué non seulement à renouveler les paradigmes d'études employés en préhistoire, mais aussi à donner à l'Archéologie préhistorique la place qui revenait à cette discipline au sein des Sciences humaines. La présente publication constitue un des premiers ouvrages de référence majeurs pour ne pas dire fondamentaux pour l'étude des outillages lithiques préhistoriques, sans oublier que les méthodes prodiguées visent à une meilleure compréhension des modes de vie de auteurs préhistoriques de ces industries matérielles.

**45449. Trade and Communication Networks of the First Millennium AD in the northern part of Central Europe. Central Places, Beach Markets, Landing Places and Trading Centres, 2010, 384 p. 58,00 €**  
*The conception of "Central places" ; Questions concerning continuity through the centuries: casestudies ; Trade contacts in the reflection of the finds ; Central places and their hinterland: examples and casestudies ; Means of transport and trade routes - routes to central places? ; Structures of rule and religion.*

⇒ **45615. WILHELM-BAILLOUD G., BAILLOUD G. - Zacharie le Rouzic. Archéologue et photographe à Carnac, 2014, 144 p. 19,90 €**  
 Zacharie Le Rouzic, carnacois né en 1864, fils de chiffonnier, dernier né d'une famille de neuf enfants, entièrement autodidacte, est devenu l'un des plus grands archéologues de son temps. Pionnier de la photographie et témoin attentif de son époque, il a livré un regard exceptionnel sur les soubresauts de l'histoire, des batailles politiques locales aux événements tragiques de la Première Guerre mondiale. Une vie riche et mouvementée qui est présentée pour la première fois dans cette biographie, basée sur ses archives personnelles précieusement conservées par sa famille. Cet ouvrage, écrit par son arrière-petite-fille G. Wilhelm-BailLOUD, et illustré par une centaine de clichés d'époque inédits.

## PROTOHISTOIRE

**45516. ADAM, CONVARD, VIGNAUX, BOURDIN - Vercingétorix, 2014 - Bande dessinée 14,50 €**  
 À l'âge de cinq ans, Vercingétorix vit son père condamné au bucher par les siens pour avoir osé se prétendre roi des peuples gaulois. Nourri de la même ambition, le jeune Arverne apprend la discipline militaire en réalisant ses classes auprès de la puissante armée romaine. De retour en Gaule, il déploie son talent militaire et son éloquence pour unir les tribus gauloises et repousser l'invasisseur romain. Fier, courageux, discipliné et ingénieux, Vercingétorix est pour les célèbres légions l'un de ses plus terribles adversaires. Mais, sans cesse, il est confronté à un stratège plus redoutable encore : Jules César... Découvrez les campagnes de ce premier héros mythique de l'Histoire de France dont la Guerre des Gaules, récit de propagande à la gloire de César, est la seule source écrite existante.

⇒ **45398. ALBERTI G., FÉLIU C., PIERREVELCIN G. (éd.) - Transalpinare. Mélanges offerts à Anne-Marie Adam, 2014, 498 p. 55,00 €**  
 Ce volume regroupe 30 articles portant sur différents aspects des civilisations protohistoriques nord-alpines ou des cultures méditerranéennes

antiques et sur les relations qu'elles ont pu entretenir pendant le dernier millénaire a.C. Les auteurs de ces contributions, "protohistoriens" ou "classicisants", apportent leur vision singulière et les résultats récents de leurs recherches sur ces problématiques. L'historiographie, la culture matérielle, les domaines funéraire ou cultuel, les habitats, souvent fortifiés, ou encore les questions relatives aux élites et à l'aristocratie de ces sociétés sont évoqués au fil d'articles de synthèse thématique ou de monographies. Le champ géographique couvre une majeure partie de l'Europe, de l'Espagne à la Grèce et de l'Italie à la Pologne. L'ensemble des contributions se confie, plus ou moins étroitement, aux thèmes abordés par Anne-Marie Adam dans ses recherches archéologiques, tant au sud qu'au nord des Alpes.

⇒ **45542. BARAY L. - Les mercenaires celtes et la culture de La Tène. Critères archéologiques et positions sociologiques, 2014, 228 p. 30,00 €**  
*Les sources littéraires antiques nous apprennent que plusieurs milliers de Celtes ont été recrutés comme mercenaires dans les armées puniques et grecques, au cours des cinq derniers siècles avant J.-C. Les objets archéologiques supposés témoigner de ces engagements sont relativement rares (armes ou représentations sculptées ou peintes d'armes ou de guerriers celtes) et inégalement répartis sur l'ensemble des théâtres d'opérations du Bassin méditerranéen (Italie, Sicile, France méditerranéenne, Asie Mineure, Égypte...) et de l'Europe nord-alpine. Luc Baray propose une approche critique de l'interprétation traditionnelle des objets de la culture de La Tène et des représentations figurées censés avoir jalonné les itinéraires empruntés par les contingents de mercenaires celtes à destination des régions d'embauche ou de retour dans leur pays natal. L'auteur nous invite à nous méfier des raccourcis aussi erronés que dangereux assimilant production matérielle et identité ethnique, ou identité culturelle et identité ethnique. Ce livre analyse successivement les différents objets ou types d'objets concernés par cette problématique d'anthropologie historique et culturelle.*

⇒ **45658. Bulletin de la Société Archéologique Champenoise 2012/4. 20,00 €**  
 J. Grisard, Rosières-près-Troyes "Zone industrielle" (Aube) : une nécropole du premier âge du Fer en haute vallée de la Seine et son contexte sud-champenois. Partie I - La fouille de Rosières-près-Troyes "Zone industrielle" ; Partie II - Les nécropoles du premier âge du Fer dans le sud Champenois : le département de l'Aube ; N. Achard-Corompt, Une installation de la fin de la Tène finale et du Ier s. après J.-C. à Saint-Memmie (Marne).

⇒ **45452. BARRAL P., GUILLAUMET J.-P., ROULIÈRE-LAMBERT M.-J., SARACINO M. VITALI D. (éd.) - Les Celtes et le Nord de l'Italie. Premier et Second Âges du Fer / I Celti e l'Italia del Nord. Prima e Seconda Età del Ferro, (actes 36e coll. AFEAF, Vérone, mai 2012), (RAE Suppl. 36), 2014, 740 p. 55,00 €**  
 Le choix de l'Italie comme siège d'un colloque de l'AFEAF avait été envisagé depuis plusieurs années : l'importance des découvertes réalisées pendant ces dernières décennies justifiait cette « incursion » pacifique, au sud des Alpes, dans une province, la Vénétie, qui compte aujourd'hui parmi les régions italiennes les plus riches en découvertes et en études concernant le monde celtique. Le colloque de Vérone fut l'occasion de présenter aux spécialistes des Celtes les découvertes et les résultats des recherches les plus récentes effectuées dans le nord de l'Italie. Ce fut aussi une occasion d'échanges de connaissances à propos d'une Italie cisalpine fortement liée, depuis toujours, à la Transalpine. Aux travaux des archéologues se sont ajoutés ceux des linguistes et des numismates, qui apportent un enrichissement fondamental à nos connaissances sur la Gaule cisalpine, « laboratoire » où Rome mit au point les modalités de conquête et de gestion qu'elle allait appliquer au monde transalpin quelques années plus tard. Les thèmes illustrés dans les soixante contributions présentées dans ce volume sont fortement complémentaires entre eux et restituent un ensemble d'informations qui témoignent du renouvellement rapide des données sur une grande partie de l'Europe occidentale pour la période comprise entre le VIIe et le Ier siècle avant notre ère, particulièrement sur la question des relations entre les communautés protohistoriques au nord et au sud des Alpes.

⇒ **45485. BATS M. - D'un monde à l'autre. Contact et acculturation en Gaule méditerranéenne, 2014, 396 p. 47,00 €**  
 Pour retracer son parcours scientifique, les amis, collègues et élèves de M. Bats ont choisi de regrouper un certain nombre de ses articles représentatifs des thèmes et de l'évolution de ses approches, depuis la vaisselle céramique d'Olbia de Provence et d'ailleurs jusqu'à l'emmêlement des langues en Gaule méditerranéenne protohistorique, "la bouche qui s'alimente (céramique) et le souffle qui nomme et qui agit (écriture)", selon la belle métaphore de Philippe Boissinot. Le fil directeur, c'est toujours les rencontres des personnes sur mer et sur terre, Grecs, Étrusques ou Puniques entre eux ou avec les Gaulois, qu'ils construisent la "grande" histoire - de Phocée à Marseille et Emporion, de Gravisca, Vulci et Caere à Alalia - ou les cuisines du quotidien par échanges et par emprunts chez eux et dans les ports et les villages gaulois.

⇒ **45697. BORSJE J., DOOLEY A., MAC MATHUNA S., TONER G. (éd.) - Celtic Cosmology. Perspectives from Ireland and Scotland, 2014, 315 p. 79,00 €**

The essays in this collection examine the worldviews held by the Celtic peoples, particularly the Gaelic (Irish and Scottish) perspectives. The essays in this collection, many originally presented at a 2008 colloquium on Celtic Cosmology and the Power of Words, aim to examine the worldviews held by the Celtic peoples, particularly the Gaelic (Irish and Scottish) perspectives. Texts and inscriptions, some of them pre-Christian, in Celtic languages and in Celtic Latin provide the sources for the worldviews under study. This area of research is also linked to that of the power of words, which refers to human belief in powerful speech acts. Naming and story-telling processes convey knowledge of the cosmos; this knowledge is connected to the landscape and its roads, rivers, mountains and hills. Cosmology is a description of the order and structure of the world as perceived by human beings, and its study is a study of layers – in the earth, in the language and in the tales.

⇒ **45608. CAHEN-DELHAYE A., DE MULDER G. (dir.) - Des espaces aux esprits. L'organisation de la mort aux Âges des Métaux dans le nord-ouest de l'Europe, (actes coll. Namur, févr. 2012), 2014, 220 p. 29,00 €**

Les nécropoles de l'âge du Bronze final entre les bassins de l'Escaut et de la Meuse moyenne : approche chronologique et culturelle de leur occupation (W. Leclercq) ; Les rites funéraires dans le nord du bassin de l'Escaut à l'âge du Bronze final et au premier âge du Fer (G. de Mulder) ; "Nouveaux" enclos funéraires dans les Ardennes flamandes à Ronse "de Stadstuin" (R. Pede, B. Cherretté, C. Clement) ; Barrows and ancestors. Neolithic, Middle Bronze Age and Merovingian Burials at Beerse "Krommenhof" (Province of Antwerp, Belgium) ; A Late Bronze Age Urnfield at Maastricht "Ambyerveld". The results of an in-depth Interdisciplinary Analysis ; Le champ d'urnes de Kontich "Duffelsesteenweg" (Province of Antwerp, Belgique) (G. de Mulder, I. Bourgeois) ; Les pratiques funéraires hallstattiennes dans la moitié sud de la Belgique (A. Guillaume) ; Survol du deuxième âge du Fer en Champagne-Ardenne (B. Lambot) ; Approche de la société de l'Aisne-Marne à partir de l'organisation des espaces funéraires (L. Bonnabel) ; Vingt ans d'archéologie funéraire dans le nord de la France : un premier bilan (G. Leman-Deliver) ; Problems and Opportunities : Iron Age Burial Traditions in Southern Britain (N. Sharples) ; Inhumation Burials : New Elements in Iron Age Funerary Ritual in the Southern Netherlands (P. W. Van den Broeke) ; Cemeteries of the Late Iron Age in the Southern Part of the Netherlands (H. A. Hiddink).

**45659. CASANOVA M., FELDMAN M. (dir.) - Les produits de luxe au Proche-Orient ancien, aux âges du Bronze et du Fer, 2014, 234 p., 60 ill. 24,00 €**

Les dix-huit articles rassemblés ici abordent la production, la circulation, l'iconographie, les valeurs commerciales et symboliques des objets de luxe au Proche-Orient, en Égypte et en Méditerranée orientale, avec pour but de formuler des interprétations nouvelles concernant les échanges à moyenne et longue distance entre les sociétés du Proche-Orient ancien. Plusieurs de ces contributions traitent de cas spécifiques (lapislazuli, corail, jade, albâtre, calcite, chlorite, basalte, cuivre, bronze, or, argent, parfums) pour reconsidérer les mécanismes d'échange et certaines d'entre elles présentent les résultats d'analyses de matériaux. Le champ couvert s'étend de la civilisation de l'Indus au royaume de Kerma au Soudan. Plusieurs auteurs s'intéressent à l'iconographie en tant que moyen de construction et de différenciation des groupes identitaires en Mésopotamie, en Syrie, au Levant et en Nubie. Dans ces régions, où les objets de luxe étaient souvent dotés de fortes fonctions théologiques et surnaturelles, on assista aussi à l'émergence de la valeur marchande et des prix à l'âge du Bronze.

⇒ **45619. DAVID-ELBIALI M., FALQUET C., NITU C., STUDER J. (éd.) - Fosses rituelles de l'âge du Bronze au pied du Jura. Pratiques sacrificielles à Onnens/Corcelles-près-Concise-Les Côtes (canton de Vaud, Suisse) et contribution à la définition de la phase BzD1 en Suisse occidentale, (CAR 147), (Fouilles de l'autoroute A5-1), 2014, 352 p. 58,00 €**

Eloigné d'à peine 1,5 km de la rive occidentale du lac de Neuchâtel, le site d'Onnens/Corcelles-près-Concise-Les Côtes s'étend au pied du Jura et a été exploré de 1999 à 2003 dans le cadre des fouilles préventives liées à la construction du tracé vaudois de l'autoroute A5. Ce volume est consacré à un système de six grandes fosses rituelles et à leur mobilier, constitué de récipients en céramique, dont deux éléments d'origine étrangère, de poids de métier à tisser, d'un croissant en terre cuite, d'outils de mouture, d'ossements animaux et de paléosemences. L'inventaire des formes céramiques et des décors, confronté à plusieurs séries issues d'autres sites, permet de définir avec précision pour la Suisse occidentale l'horizon BzD1 (première phase du Bronze récent, au début du 13ème siècle avant J.-C.) et de le replacer dans le contexte culturel européen. Cette étude est précédée d'une présentation détaillée de l'histoire des recherches portant sur cette période. La distribution topographique des fosses, la répartition de l'organisation interne des dépôts (cairn central – niveau de charbon avec en surface des fragments de céramique en position horizontale – niveau de comblement), la composition des services (petits récipients à boire,

pots de cuisson ou de stockage, très grands récipients appropriés pour le brassage de boissons alcoolisées), la découverte d'un objet rituel (croissant en terre cuite), la répartition ciblée des vestiges de faune comprenant des restes de consommation (capriné, porc) et des objets symboliques (cheval, boeuf, chien), la présence de céréales, ainsi que l'usage systématique du feu, le bris et l'enfouissement des vestiges viennent confirmer de façon décisive et pour la première fois en Suisse occidentale l'existence au Bronze récent de pratiques rituelles sacrificielles, apparentées à celles qui sont documentées à l'âge du Fer et durant l'Antiquité. Ces activités culturelles sont restituées par rapport aux découvertes contemporaines de même nature en Europe centrale médio-danubienne.

⇒ **45497. DOCUMENT D'ARCHÉOLOGIE MÉRIDIONALE 35, 2013. Dossier : La céramique du Bronze final méridional : nouvelles données, nouveaux enjeux. 25,00 €**

DOSSIER : La céramique du Bronze final méridional : nouvelles données, nouveaux enjeux : T. Lachenal, Les productions céramiques des étapes ancienne et moyenne du Bronze final en Provence (XIVe-XIe s. av. J.-C.) ; J. Vital, Repères chronométriques, typologiques et géographiques pour la céramique du Bronze final du Rhône aux Alpes ; B. Dedet, Le style céramique du Bronze final IIIa en Languedoc oriental ; J. Gasco, La céramique des cultures de l'extrême fin de l'âge du Bronze en Languedoc occidental ; D. Bousquet, P. Campmajo, D. Crabol, C. Rendu, Evolution de la poterie du Bronze moyen au Bronze final. Eléments pour une chronologie de l'anthropisation d'un espace montagnard (Cerdagne, Pyrénées-Orientales) ; J. Roussot-Laroque, J.-C. Merlet, La céramique du Bronze final en Aquitaine : éléments de synthèse / VARIA : B. Dedet, Vestiges d'une sépulture du Bronze final I à la Potence (Gaujac, Gard). Regard sur les pratiques funéraires du milieu de l'âge du Bronze au début du Bronze final en Languedoc oriental ; J. Gasco, C. Tourette, G. Borja, A propos du dépôt de bronze launacien de Rochelongue (Agde, Hérault) ; R. Bonnaud, M. Py, Une fosse du premier âge du Fer sur le site des Gravenasses, à Combas (Gard) ; J. Bénézet, Le fossé de la rue des Corbières et le système de défense d'Elne (Pyrénées-Orientales), durant le deuxième âge du Fer (IVe s. av. n. è.) ; K. Peche-Quilichini, P. Chapon, La céramique non tournée de la fin du deuxième âge du Fer d'I Palazzi (Venzolasca, Haute-Corse) ; F. Blaizot, J. Dunkley, Y. Deberge, P. Caillat, F. Perrin, L'ensemble funéraire aristocratique de la Cime des Bruyères à Pulvérières (Puy-de-Dôme) : un témoignage des élites arvernes du IIe s. av. J.-C. ; C. Lefebvre, G. Gentic, J.-C. Richard Lalitte, Le faciès monétaire des oppida du plateau de Jastres (Lussas et Lavilledieu, Ardèche).

⇒ **45492. DOUSTEYSSIER B., BET P. (dir.) - Éclats arvernes. Fragments archéologiques (Ier - Ve siècle apr. J.-C.), 2014, 340 p. 35,00 €**

60 chercheurs-archéologues vous proposent de faire connaissance avec des « éclats », à la fois débris ou joyaux, objets du quotidien ou d'exception, mais tous pièces d'un puzzle culturel reflétant le territoire des Arvernes, peuple gaulois qui occupa dans les premiers siècles de notre ère (Ier - Ve siècle apr. J.-C.) une partie des terres de l'Auvergne actuelle. Cet ouvrage rassemble plus de 300 objets « phares » ou insolites qui se révèlent être nettement inspirés de la culture romaine rayonnante à cette époque (vaisselle, objets et mobilier divers en céramique, en fer, en bronze, en os...). Présentés en notices et mis en lumière par une photographie exceptionnelle, ces fragments archéologiques nous invitent à revisiter notre perception d'une « culture arverne » ancrée en son territoire et imperméable aux civilisations influentes. Quelle est la part d'imprégnation du « modèle » romain et celle d'un substrat plus autochtone, de résistance, d'acculturation ou d'assimilation ? Alors qu'assimilation et intégration sont au cœur de débats sociétaux, il est parfois bon de se tourner vers le passé et de revisiter les Gaules pour voir la richesse des mélanges culturels et la perpétuelle construction d'une « culture » qui, finalement, ne révèle sa cohérence que lorsqu'elle est examinée avec le recul de l'histoire.

⇒ **45606. ETUDES CELTIQUES 40, 2014. 55,00 €**

C. Lopez, J.-C. Richard, Technique moderne de reconstitution d'empreintes monétaires. Application à un type monétaire préaugustin des Rutènes ; P. Lajoie, Une inscription votive à Toutatis découverte à Jort (Calvados, France) ; P.-Y. Lambert, Inscriptions gallo-romaines ; A. Balmelle, B. Dubuis, P.-Y. Lambert, Inscription sur tige de plomb trouvée à Reims ; X. Delamarre, Notes d'onomastique gauloise ; A. Griffith, D. Stifter, New and Corrected ms. Readings in the Milan Glosses ; V. Sayers, Fantastic Technology in Early Irish Literature ; L. Eson, Riddling and Wooing in the Medieval Irish Text Tochmarc Ailb ; G. Hily, Du cycle mythologique au cycle épique : correspondances entre le Dagda et Fergus mac Róech ; K. Plein, E. Poppe, Patterns of Verbal Agreement in Historia Gruffud vab Kenan: Norm and Variation ; J.-C. Poulin, L'intertextualité dans la Vie longue de saint Guérolé de Landévennec ; P. Marquand, Les Bretons à La Rochelle d'après le serment au roi de France de 1224 ; G. Le Menn, Au sujet de l'Ankou (la mort personnifiée) dans la Vie de sainte Nonne ; P.-Y. Kersulec, Le progressif dans le breton de l'île de Sein : éléments d'analyse.

⇒ **45533. GEDL M. - Die Pfeilspitzen in Polen, (Prähistorische Bronzefunde V,6), 2014, 157 P. 95,00 €**

Bei den Pfeilspitzen der Bronze- und der frühen Eisenzeit aus dem Gebiet Polens handelt es sich um eine weitere Arbeit, die sich einer ausgewählten Fundgruppe dieser Epochen widmet. Im Gegensatz zu anderen Fundgruppen kommt den Pfeilspitzen für die Studien zur Periodisierung und Chronologie eigentlich nur eine geringe Bedeutung zu. Eine Ausnahme bildet hierbei eine umfangreiche Gruppe von Pfeilspitzen, die vorwiegend aus Bronze gefertigt sind und deutliche Anklänge an die osteuropäische Steppenzonen erkennen lassen. Im polnischen Gebiet reichhaltig vertreten sind auch aus Geweih und Knochen erzeugten Pfeilspitzen – dies machte es notwendig, in der vorliegenden Bearbeitung diese Pfeilspitzen ebenfalls mit zu berücksichtigen. Eine weitere Gruppe bilden die Feuersteinpfeilspitzen, die gleichfalls aufgenommen wurden. Das Quellenmaterial, das die Grundlage der vorliegenden Arbeit bildet, wurde in zahlreichen Museen, Sammlungen und Archiven in Polen und Deutschland aufgenommen.

⇒ **45687. JEEB J. - Copper Shaft-Hole Axes and Early Metallurgy in South-Eastern Europe: An Integrated Approach, 2014, 167 p. 53,00 €**

Although the copper axes with central shaft-hole from south-eastern Europe have a long history of research, they have not been studied on a transnational basis since the 1960s. What has also been missing, is trying to use as many methods as possible to better understand their production, use and context. A database was compiled to find answers to questions regarding patterns of distribution, context, fragmentation and deformation. Aspects of production were considered through experimental archaeology, metallographic analysis and a re-discovered axe blank with missing shaft-hole. The typology was re-evaluated and modified to ensure comparability across modern national boundaries. The integration of these approaches yielded some interesting results. The great variability in shape clearly shows that a variety of production techniques were used, but it is difficult to relate these to specific geographic areas. In fact the typology as well as the practice of marking the axes indicate that traditional archaeological 'cultures' rarely correspond to axe types and marking practices. Instead there were different spheres of influence, some more localised and others much larger than specific ceramic traditions. These different levels of belonging show that it was a period of complex cultural patterns and interactions. The axes were part of these networks of daily life on many different levels from the utilitarian to the ritualised placement in burial contexts.

⇒ **45683. JENNINGS B. - Travelling Objects: Changing Values. The role of northern Alpine lake-dwelling communities in exchange and communication networks during the Late Bronze Age, 2014, 219 p. 62,00 €**

Since their initial discovery in the nineteenth century, the enigmatic prehistoric lake-dwellings of the Circum-Alpine region have captured the imagination of the public and archaeologists alike. Over 150 years of research have identified hundreds of lacustrine settlements spanning from the Neolithic to the Late Bronze Age, when apparently, they ceased to be built. Studies of Bronze Age material across Europe have often superficially identified bronze objects as being of 'Alpine lake-dwelling origin' or 'lake-dwelling style'. Through a combination of material culture studies, multiple correspondence analysis, and the principle of object biographies, the role of the Late Bronze Age lake-dwelling communities in Central European exchange networks is addressed. Were the lake-dwellers production specialists? Did they control material flow across the Alps? Did their participation in exchange routes result in cultural assimilation and the ultimate decline of their settlement tradition? Travelling Objects: Changing Values offers insights and answers to such questions.

**45208. Les lapodes, peuple méconnu. Collections du musée archéologique de Zagreb, 2014, 208 p., 250 ill. 29,00 €**

Qui sont les lapodes, ce peuple antique du I<sup>er</sup> millénaire avant J.-C. vivant dans les régions montagneuses de la Croatie actuelle ? La civilisation iapode était caractérisée par un habitat au sein de villes fortifiées édifiées sur des sites situés en hauteur, par une économie fondée sur l'agriculture et l'élevage, et par la présence de nécropoles à inhumation. Au total, ce sont près de 200 objets somptueux en verre, en ambre, en bronze (monnaies, parures, outils, ...) qui sont présentés à Montpellier pour la première fois en France, nous éclairant sur le mode de vie de ce peuple ancien. L'exposition inédite « Les lapodes, peuple méconnu. Collections du musée archéologique de Zagreb », présente ainsi l'état de la recherche sur cette civilisation de l'Adriatique de ses origines à la Conquête romaine par Octave – futur empereur Auguste – à la fin du I<sup>er</sup> siècle avant J.-C. Ce catalogue comprend de nombreux essais rédigés par les meilleurs spécialistes des lapodes, conservateurs au Musée archéologique de Zagreb (Exposition Montpellier, Musée Henri Prades, mars - septembre 2014 / Musée de Gérone, septembre 2014 - janvier 2015).

**22669. LAMBOT B. (éd.) - Repas des vivants et nourriture pour les morts en Gaule, (Actes du XXVe colloque de l'AFEAF, Découvertes récentes de l'Age du Fer dans le massif des Ardennes et ses marges, (Charleville-Mézières, 2001), 2002, 400 p., ill. 45,00 €**

A nouveau disponible ! Regroupe les 28 contributions du colloque ayant porté sur les thèmes suivants: Découvertes récentes de l'Age du Fer dans

le massif des Ardennes et ses marges. Repas et nourriture pour les morts en Gaule.

**45699. Les lacustres au bord de l'eau et à travers les Alpes, 2013, 144 p., 220 ill. 65,00 €**

Cette publication richement illustrée accompagne l'exposition du Musée d'histoire de Berne (avril-oct. 2014). Les lacustres fascinent. Ils livrent réponse à quelques grandes interrogations sur l'histoire de la civilisation : Comment les hommes vivaient-ils au Néolithique? Comment s'opéra la transition progressive vers la sédentarité, l'agriculture et l'élevage ?

⇒ **45487. MANSUY L., PASSARD-URLACHER F. (dir.) - Du Jura aux sources du Danube, voyages en terre celtique, (cat. expo. Musée de Pontarlier, avr.-sept. 2014), 2014, 96 p. 14,50 €**

Dans les années 1970, à proximité de Pontarlier et de Villigen, des tombes ont livré du mobilier archéologique celtique exceptionnel. Ces vestiges témoignent de la vie des communautés et de leurs échanges. Trois siècles, de 800 à 500 avant notre ère, sont plus particulièrement explorés dans cet ouvrage, à travers des armes, des outils, des céramiques et des bijoux mis au jour récemment dans les sites du Jura français, suisse et de part et d'autre de la vallée du Rhin. Ces témoignages des habitats, des échanges commerciaux, des productions artisanales et des pratiques funéraires emmèneront le lecteur dans un voyage au cœur du monde celtique.

**45197. RANDSBORG K. - Bronze Age Textiles. Men, Women and Wealth, 2011. 31,00 €**

In the ancient civilizations of the Eastern Mediterranean, textiles were generally much more costly than foodstuffs, animals or bronzes; it is very likely that the same was the case throughout prehistoric Europe. In this study, the first for over seventy years, Klavs Randsborg examines completely preserved woollen dresses, both female and male, from Danish oak coffin graves of the early second millennium BC. These garments, matched in age and superb preservation only by finds from Ancient Egypt, along with related artefacts such as images and figurines, are used to build up a rich picture of Bronze Age society and culture in the context of archaeological, ethnographical and historical information from Europe and beyond.

⇒ **45689. REVUE DU NORD 95, n°403, 2013 (Archéologie). Hommage à G. Leman-Delèrive. 35,00 €**

Bibliographie de G. Leman-Delèrive. ; J.-L. Brunaux, Poseidonios, la Gaule et son économie ; A. Cahen-Delhay, Les tombes à char de La Tène en Ardenne Belge. Contribution à l'architecture et aux pratiques funéraires ; D. Mathiot, Les campagnes au second Âge du Fer chez les Nerviens : un état de la question ; P. Herbin, C. Louvion, V. Pilard, T. Oueslati, Problème d'interprétation des enclos quadrangulaires de La Tène moyenne découverts en Flandre française : l'exemple de Borre (Nord) ; E. Warmenbol, Le deuxième Âge du Fer (fin Ve-début I<sup>er</sup> s. avant notre ère) dans la grotte de Han (commune de Rochefort, province de Namur, Belgique) ; J.-J. Charpy, Les torques marniens de Champagne. Essai de typologie ; J.-M. Doyen, Monnaies grecques autonomes et romaines provinciales de Champagne-Ardenne et des fouilles récentes de Reims (Marne) ; D. Bardel et al., Du vaisselier hallstattien au vaisselier laténien dans le Nord de la France. Première analyse typologique, chronologique et culturelle des répertoriés céramiques du Hallstatt D à la Tène A1 (VIIe-Ve s. av. J.-C.) ; P. van den Broeke, Menapian pottery from Augustan period in the military camp at the Kops Plateau in Nijmegen ; G. Raepsaet, M.-T. Raepsaet-Charlier, La Zélande à l'époque romaine et la question des Frisiavons ; C. Delforienne, Un aperçu de l'occupation du sol à Villeneuve-d'Ascq : de la Protohistoire au haut Moyen Âge ; C. Hoët-Van Cauwenberghe, "Rien ne se perd, tout se transforme". Réflexions sur le emploi des supports inscrits dans le monde romain et particulièrement en Gaule Belgique ; J. Lantoin, L. Notte, Halluin. Une borne à la frontière d'un territoire démembré en 1779.

⇒ **45589. Tumulte gaulois. Représentations et réalités, (cat. expo. musée Bargouin et au musée d'art Roger-Quilliot, Lyon, juin-nov. 2014), 2014, 200 p., 319 ill. 29,00 €**

L'image du Gaulois, guerrier chevelu et moustachu, portant un casque ailé, se nourrissant de sanglier ou taillant les menhirs, est une image construite au fil du temps par les auteurs et les artistes, avec une vigueur particulière au XIX<sup>e</sup> siècle, mais dont la vivacité perdure. L'exposition Tumulte gaulois, dont le titre se réfère au tapage guerrier caractéristique du début des assauts gaulois, cherche à bousculer ces représentations en les confrontant aux découvertes archéologiques qui se sont multipliées depuis les années 1980. C'est en effet une réalité différente des idées reçues que celles-ci donnent à concevoir : les vestiges matériels témoignent de la prospérité agricole et économique des Gaulois, de leurs savoir-faire élaborés (armes, parures...), de leurs échanges déjà nombreux avec les Romains et de la spécificité de leurs rites et croyances. S'appuyant sur les contributions de dix-huit auteurs archéologues, historiens et historiens de l'art, le catalogue de l'exposition invite le lecteur à découvrir les richesses archéologiques et artistiques liées aux Gaulois, pour s'interroger, au-delà des représentations, sur les pouvoirs et les fonctions de l'image.

## ORIENT ANCIEN

⇒ **45607. PALÉORIENT 40.1, 2014.** **52,00 €**  
 A-M. Tillier, *New Middle Palaeolithic Hominin Dental Remains from Qafzeh, Israel* ; J. É. Brochier et al., *Kites on the margins. The Aragats kites in Armenia* ; G.L. Bonora, M. Vidale, M. Mariottini, G. Guida, *On the use of tokens and seals along the Kopet Dagh piedmont, Turkmenistan (ca 6000-3000 BCE)* ; L. Maher, D.A. MacDonald, A. Alaica, J.T. Stock, E.B. Banning, *Two Early Epipalaeolithic Sites in Wadi Taiyiba, Northern Jordan* ; A. Nativ, D. Rosenberg, D. Nadel, *The Southern tip of the Northern Levant ? The Early Pottery Neolithic assemblage of Tel Ro'im West, Israel* ; S. Léon, C. Casseyras, *Les brassards d'archer à la période de Halaf : une tentative d'interprétation des plaquettes en obsidienne et en pierre dure* ; A. Kharobi, G. Buccellati, P. Courtaud, H. Duda, *Le feu et la mort : des structures de combustion associées à des sépultures à Tell Mozan (Nord-Est de la Syrie) au Bronze moyen* ; N. Gubenko, A. Ronen, *More from Yiftahel (PPNB), Israel.*

## EGYPTE PHARAONIQUE

⇒ **45486. DONNAT BEAUQUIER S. - Écrire à ses morts. Enquête sur un usage rituel de l'écrit dans l'Égypte pharaonique, 2014, 288 p.** **26,00 €**  
 L'auteur analyse, à partir d'un corpus de textes de l'ère pharaonique, le rituel consistant à écrire des lettres de requêtes à ses proches défunts.

⇒ **45696. Du haut de ces pyramides... L'expédition d'Égypte et la naissance de l'égyptologie (1798-1850), 2014, 348 p.** **25,00 €**

Lorsque le Directoire décide d'envoyer le général Bonaparte, auréolé de la gloire toute fraîche de la campagne d'Italie, conquérir l'Égypte, ce n'est pas sans arrière-pensée. Vainqueur, il devient plus que jamais le bras armé de la France ; vaincu, il est moins dangereux politiquement. Ce calcul, qui se veut doublement gagnant s'avère perdant sur toute la ligne. On ne retient que la bataille des pyramides - du haut desquelles "quarante siècles" étaient censés contempler une armée qui ne pouvait pas les voir depuis le champ de bataille - et la redécouverte d'un Orient lointain et mystérieux qui n'est pas sans laisser, consciemment ou non, un léger arrière-goût de croisade. Il entreprend un travail de fonds, de façon à doter le pays de structures juridiques, administratives, mais aussi scientifiques directement inspirées du modèle français. Le 26 août 1798, un Institut d'Égypte est créé sur le modèle de l'Institut de France. En quatre sections, l'Institut d'Égypte réunissait les plus brillants membres de la Commission des Sciences et des Arts, les cent cinquante-six savants que le général avait joints à l'expédition, une petite troupe inapte au combat mais aussi précieuse que les ânes, du moins si l'on en croit la légende de la bataille des pyramides ! Pour la plupart ingénieurs issus des Ponts-et-Chaussées ou de Polytechnique, ils relevèrent, étudièrent tout ce qui, de la Méditerranée à la Cataracte, sans oublier la mer Rouge et l'Arabie, pouvait l'être, amasant, jusqu'à la défaite de Canope, une somme immense de notes et documents, dont les soixante-deux séances de l'Institut d'Égypte, au fil de ces seulement trois années, donnent une idée vertigineuse.

⇒ **45614. MASPÉRO G. - L'Archéologie égyptienne, 2014, 240 p., 300 gravures.** **19,00 €**

Cet ouvrage, richement illustré de nombreuses gravures, nous fait découvrir l'Égypte à travers son architecture civile et militaire, ses tombeaux, sa peinture, sa sculpture et ses arts industriels. Ce livre, précis et détaillé est une référence pour les amateurs, Maspéro ayant lui-même mesuré, analysé, décortiqué les résultats de ses fouilles et de ses découvertes. Fin pédagogie, l'auteur explique au lecteur, de façon explicite et rationnelle, les grands principes directeurs de cette fascinante civilisation et démontre comment les arts peuvent être les indicateurs de l'évolution mais aussi de la décadence des sociétés. Réédité de nombreuses fois, cette Archéologie Égyptienne est un titre fondamental dans l'étude de l'Égypte pharaonique. Assistant du grand Mariette, directeur du Service des Antiquités Égyptiennes et du musée de Boulaq, Gaston Maspéro est l'un des grands noms de l'Égyptologie française. Cet ouvrage n'est pas un fac-similé mais une véritable réédition.

⇒ **45483. GENTILI G. (dir.) - Le mythe Cléopâtre, (cat. expo. Pinacothèque, avr.-sept. 2014), 2014, 384 p., env. 300 ill.** **49,00 €**  
 Ce catalogue rend compte au travers d'objets archéologiques, de l'incroyable fécondité artistique de cette période. Il explore également l'inépuisable source d'inspiration que constitue Cléopâtre pour des générations d'artistes : les peintres, bien sûr, mais également les sculpteurs, les écrivains, les musiciens, les illustrateurs... Il comprend de nombreuses oeuvres conservées dans les musées de Rome, Turin, Caserte, Bologne, Naples, Genève, du Vatican, du musée du Louvre, du British Museum, du Kunst à Vienne... qui renvoient à l'histoire de la reine mais également à sa légende et au symbole d'un orient sensuel et raffiné immortalisé par le couple formé par Elizabeth Taylor et Richard Burton dans le film de Joseph L. Mankiewicz de 1963. Dans l'imaginaire occidental, Cléopâtre est associée au pouvoir et à la démesure. Au Moyen

Âge, Cléopâtre devient l'exemple des vices de la passion amoureuse. À la Renaissance, le personnage devient plus sensuel. Son destin est théâtralisé par Shakespeare : Cléopâtre en proie aux affres de la passion. Sa mort tragique a contribué à l'essor du mythe.

⇒ **45567. GROS DE BELER A. - Meryptah et le mystère de la tombe de Toutânkhamon, 2014, 112 p. ROMAN Jeunesse à partir de 8 ans.** **6,90 €**

Le pharaon Toutânkhamon vient de mourir, sa tombe se trouve dans la Vallée des Rois ; on raconte qu'elle renferme des richesses encore jamais égalées. Fils d'artisans chargés de décorer les sépultures royales, Meryptah et Nakht habitent dans un village à Thèbes-Ouest. Un soir alors qu'ils jouent dans les montagnes, les deux garçons perçoivent des voix : des voleurs sont en train de piller le riche tombeau de Toutânkhamon. Pour les enfants, c'est le début d'une dangereuse aventure au coeur de la vallée interdite, pour tenter de protéger les trésors sacrés du pharaon.

⇒ **45397. SERVAJEAN F. - Mérenptah et la fin de la XIXe Dynastie, 2014, 399 p.** **24,90 €**

De l'avènement de Mérenptah à celui de Sethnakht, premier roi de la XXe dynastie, s'écoulent approximativement vingt-cinq années. Il s'agit d'une période courte, durant laquelle quatre rois et une reine montèrent sur le trône. Elle contraste avec les soixante-six années du règne précédent de Ramsès II : durée exceptionnelle, qui donne à l'historien une impression de longue stabilité et de prospérité. Vingt-cinq années au cours desquelles l'Égypte bascule dans le chaos et la guerre civile : révolte en Canaan, invasions libyenne et nubienne, crise économique et politique. En dehors de Mérenptah et Séthi II, fils et petit-fils de Ramsès II, les hommes - et une femme - qui gouvernèrent l'Égypte pendant cette période restent mystérieux : qui sont l'usurpateur Amenmesses, l'enfant-roi malingre Siptah, le Syrien Bay, la reine Taouset, qui inspira Théophile Gautier dans *Le Roman de la momie* ? Comme toujours pour les périodes de crise, la documentation est indigente. Et c'est de cette pénombre que surgit le personnage de Moïse, car certaines traditions situent l'épisode de l'Exode à la fin de la XIXe dynastie...

## CIVILISATION GRECQUE

⇒ **45438. BONNIN G., LE QUÉRÉ E. (éd.) - Pouvoirs, îles et mer. Formes et modalités de l'hégémonie dans les Cyclades antiques (VIIe s. a.C.-IIIe s. p.C.), 2014, 380 p.** **25,00 €**

Plus qu'un simple état de la science sur les Cyclades antiques, ce livre entend interroger les perspectives géopolitiques, économiques, diplomatiques et culturelles induites par le rapport entre les Cyclades - comprises comme un ensemble cohérent dans ses diversités - et les différents pouvoirs ayant dominé la région égéenne au cours du millénaire envisagé ici. C'est ainsi face aux pouvoirs naxien, parien, samien, athénien, lagide, rhodien puis finalement romain que l'histoire des îles cycladiques est interrogée par les vingt contributeurs que réunit cet ouvrage, dans une approche fondée sur la convergence des sources historiques et archéologiques. La question de la domination et le rapport dominant/dominés se trouvent au coeur de leurs préoccupations sans pour autant s'y limiter. C'est à la fois une histoire de l'Archipel entre le VIIe s. a.C. et le IIIe s. p.C. qui est proposée, en même temps qu'une réflexion sur les jeux d'influences dans le cadre d'une domination exogène, ainsi qu'une lecture de la création progressive d'une identité nouvelle. En effet, c'est dans un rapport constant avec ces différents pouvoirs que s'est créée l'identité du groupe qui y était soumis, celui des Cyclades, les îles en cercle, situées à la fois à la marge des sphères d'influences de leurs puissants voisins et au coeur d'un espace égéen centré autour de Délos.

⇒ **45470. MIGEOTTE L. - Les finances des cités grecques. Aux périodes classique et hellénistique, 2014, 778 p.** **59,00 €**

Disciple de Louis Robert, Léopold Migeotte, aujourd'hui professeur émérite de l'Université Laval (Québec), a d'abord étudié l'endettement des cités grecques, puis d'autres aspects de leurs finances. La synthèse qu'il offre aujourd'hui est l'aboutissement de recherches qu'il a poursuivies dans ce domaine durant plusieurs décennies. Il comble ainsi un vide longtemps déploré par le monde savant et renouvelle profondément l'étude du sujet. Il en aborde tous les aspects : modalités de l'administration des finances, plus cohérente et plus complexe qu'on ne l'a souvent prétendu ; diversité des revenus, dont trois originalités étaient la richesse des recettes patrimoniales, la diversité de la taxation et l'engagement des citoyens riches ; relative simplicité des types de dépenses. Il pose les mêmes questions dans ses deux derniers chapitres, consacrés à Athènes et à Délos. Mettant à profit les enseignements des philosophes et des historiens grecs et surtout ceux de la documentation épigraphique, qui ne cesse de s'enrichir, il réexamine de vieux problèmes et pose de nouvelles questions. Sa démarche repose constamment sur l'analyse attentive des témoignages anciens et non sur l'application de modèles empruntés à d'autres époques ou à d'autres disciplines, car ces derniers ne suffisent pas, en raison de leur effet réducteur, à expliquer l'originalité des institutions grecques. À chaque étape, ses analyses débouchent sur des pages de synthèse dans lesquelles il dégage les caractères marquants de ce qu'il appelle « le système financier » des cités. En effet, au-delà de leurs variantes locales et de

leur évolution, les institutions financières du monde grec avaient de nombreux traits communs, dont la mise en place s'est achevée à la période classique et qui se sont maintenus durant des siècles sans changements notables. La gestion financière des Grecs avait certes des faiblesses et des défauts, mais elle était ancrée dans l'exercice de la démocratie directe, donc soumise en tout temps au contrôle populaire : quand il était efficace, celui-ci servait de rempart contre l'envahissement de l'intérêt commun par des intérêts privés. Ce constat peut donner à réfléchir aujourd'hui.

⇒ **45393. PALLAS 94 - L'objet dans la tombe en Grèce et en Grande-Grèce à l'âge de fer, 2014, 198 p. 25,00 €**

Ce numéro rassemble des articles autour de la question de l'objet déposé et de l'objet peint dans les tombes du monde grec (Grèce, Balkans et Italie), de l'âge du fer à l'époque classique. La tombe, la sépulture qu'elle renferme et les objets déposés à l'intérieur et à l'extérieur sont bien souvent les seuls éléments encore visibles au moment de leur découverte des siècles plus tard. Cette étude porte ainsi sur les deux composantes essentielles du domaine funéraire : l'objet et la tombe, la réflexion se concentrant ici sur les relations qui se jouent entre le mobilier, les hommes qui l'ont manipulé et les morts qu'il accompagne. De l'usage spécifique de certains objets en Grèce propre à l'étude de cas plus lointains des confins nord du monde grec à l'âge du fer (Balkans et Macédoine), de questions méthodologiques et anthropologiques en Grande-Grèce aux cas plus spécifiques des peintres-potiers et des objets peints sur les parois des tombes d'Italie du Sud, ce numéro aborde la question de l'objet dans la tombe dans des contextes géographiques et chronologiques variés autour de la Grèce, dans un esprit de réflexion plurielle et dynamique qui souhaite contribuer à la connaissance de ces sociétés anciennes si complexes et si riches.

⇒ **45496. ZAMBON A. - Aux origines de l'archéologie en Grèce. Fauvel et sa méthode, 2014, 368 p. 36,00 €**

Peintre d'histoire formé à l'Académie royale de peinture et sculpture, Louis François Sébastien Fauvel (1753-1838) se rend en Grèce pour la première fois en 1780. Quelques années plus tard, il s'y installe. Pendant près de cinquante ans, il explore et fouille sans relâche le sol grec. Il découvre notamment ce que l'on allait bientôt appeler la sculpture archaïque et la céramique géométrique. Son interprétation des sites et des monuments antiques passe par le dessin, le moulage, le relevé architectural et l'étude topographique. L'auteur dresse le portrait de ce personnage hors du commun qui a participé à l'émergence de l'archéologie moderne en Grèce.

## CIVILISATION ROMAINE

⇒ **45461. ALBIN B. - La Véritable Histoire d'Auguste, 2014. 15,00 €**

Auguste, fossoyeur de la République ? Auguste, père de la Rome moderne ? Auguste, fauteur de guerres ou architecte de la paix ? Sa destinée l'a placé sur la route de Jules César, et le glaive à la main, sur celles de Brutus, de Marc Antoine et de Cléopâtre. Avec son ami Mécène, il a fait venir à lui les beaux esprits du monde latin : Horace, Virgile, Ovide. Il a inspiré Sénèque, passionné les historiens : Suétone, Plutarque, Tite Live, Tacite, étonné Cicéron. Cruel ou magnanime, vertueux ou dépravé. Seul au sommet du pouvoir, déçu par les siens. 42 ans de règne, sans partage. Auguste n'a pas eu de fils, mais il a bâti une dynastie. Il est né en 63 avant Jésus-Christ. Il est mort 14 ans après le début de notre ère. Il y a 2000 ans de cela. L'histoire d'Auguste nous interroge toujours. Appien, Dion Cassius, Suétone et Plutarque nous racontent.

⇒ **45399. APICELLA C., HAACK M.-L., LEROUXEL F. (éd.) - Les affaires de Monsieur Andreau. Économie et société du monde romain, 2014, 316 p. 25,00 €**

Cet ouvrage collectif rassemble plusieurs études d'histoire économique et sociale romaine en l'honneur de J. Andreau qui est aujourd'hui un des meilleurs spécialistes internationaux de ce domaine. S'il est d'abord le spécialiste de la banque et des banquiers de métier dans le monde romain antique, Jean Andreau s'est intéressé plus largement, dans ses travaux et dans son enseignement, à l'ensemble des aspects de l'économie romaine et à la spécificité de celle-ci par rapport aux autres périodes historiques. Les contributions rassemblées ici sont liées aux différents aspects de son œuvre scientifique et on y trouve des études de cas et des approches plus générales, des analyses de documents et des réflexions historiographiques sur certains des principaux thèmes qui structurent l'histoire économique et sociale de l'Antiquité romaine : l'économie agraire, le commerce et les marchés, la monnaie et les statuts sociaux. Le volume donne un aperçu des recherches actuelles en histoire économique romaine.

⇒ **45688. Archéologia Hors Série n°16, juillet 2014 La musée départemental Arles antique. 9,50 €**

Qui se souvient qu'Arles, l'antique Arles, fut l'un des plus grands ports de l'Empire romain ? Jusqu'à récemment, cette mémoire gisait dans le lit du Rhône, sous des tonnes de débris divers versés par les siècles. Mais

c'était sans compter sur les archéologues ! Méthodiquement, saison après saison, ils ont plongé dans les eaux troubles et périlleuses du grand fleuve, ramenant à la lumière des trésors du passé : sculptures de marbre, dont le portrait de César, bronzes, céramiques, outils, grands vestiges architecturaux et un chaland de plus de 30 mètres de longueur, qui coula à pic dans le port, voici 2000 ans. Le musée départemental Arles antique présente aujourd'hui ce bateau et des dizaines d'objets exceptionnels qui font renaître, sous nos yeux, la vie grouillante et colorée du port d'Arles. Cet ensemble, unique au monde, est aujourd'hui le port le mieux connu de tout l'Empire romain !

⇒ **45628. Aremorica. Études sur l'ouest de la Gaule romaine 6, 2014. 22,00 €**

J.-Y. Éveillard, P. Le Roux, L'inscription de Douarnenez à Neptune Hippius : une mise à jour ; G. Le Cloirec, T. Lorho, La trame urbaine de Vorgium. Approche synthétique à l'aide d'un Système d'Information Géographique ; S. Casadebaig, R. Perennec, Muriel Fily, Contribution à l'étude des aqueducs, carrières et nécropoles gallo-romaines de Carhaix : la ZAC de Kergorvo. ; A. Borvon, Les vestiges fauniques du site antique de Rezé, Saint-Lupien (Loire-Atlantique) : premiers résultats ; F. Blanchard, À propos de trois sculptures jupitériennes de la cité des Pictons : réflexion sur la diffusion du culte de Jupiter et de son iconographie dans le nord de l'Aquitaine ; F. Labaune-Jean, F. Baratte, Une cachette redécouverte : les objets métalliques antiques de Noyal-Châtillon-sur-Seiche (Ille-et-Vilaine, Bretagne) ; Y. Pailler et al., Hent Trégoné en Fouesnant (Finistère) : une maison rurale gallo-romaine ; F. Labaune-Jean, S. Hinguant, Nouveautés sur l'Antiquité tardive : les apports du mobilier funéraire de Gouesnac'h - Ty Korn (Finistère) ; P. Le Roux, L'Ouest des Gaules : une Armorique en quête d'histoire romaine.

⇒ **45418. BLONSKI M. - Se nettoyer à Rome (IIe siècle av.J.C.-Ier siècle ap.J.-C.), Pratiques et enjeux, 2014, 424 p. 45,00 €**

L'ouvrage étudie comment les Romains de la fin de la République et du début de l'Empire envisagent les opérations de nettoyage corporel. En suivant plusieurs questions pratiques (de quoi se nettoie-t-on ? dans quel but ? où le fait-on, avec quels moyens et comment ?) et en se fondant sur des analyses anthropologiques, archéologiques et lexicologiques, on délimite les domaines dans lesquels les Romains rangent les catégories du sale, du soin corporel et de la juste présentation de soi. Le vocabulaire de la saleté, en particulier, permet de circonscrire un ensemble varié de réalités indésirables : il n'y a pas « une » mais « des » saletés – tout est fonction de contextes – et le lexique reflète cette diversité. La justification de la propreté, au contraire, se fonde sur des prescriptions morales remarquables par leur permanence et leur cohérence tout au long de la période. La propreté doit être entendue comme la traduction concrète de la notion plus large de soin ; et réciproquement, la saleté traduit celle de négligence. Par conséquent, être un bon citoyen, et au-delà, un être humain véritable, cela passe par la propreté – avec une insistance telle qu'elle fait de cet état un marqueur de reconnaissance sociale. Plus on est propre et « brillant », plus on se situe en haut des hiérarchies civiques. Ces prescriptions morales aboutissent à l'émergence de cette réalité bien romaine qu'est le balneum : le lieu privilégié de l'entretien de ce modèle civique, au croisement entre univers moraux, cosmétiques et médicaux. Elles sont appuyées par un ensemble de techniques spécifiques accordant une place privilégiée au frottement du corps, à l'aide d'huile ou de détergents.

⇒ **45618. CATTELAİN L., CATTELAİN P., NICOLAS N. (dir.) - Vestiges gallo-romains du sud de l'Embré-Sambre-et-Meuse, (cat. expo. Musée du Malgré-Tout, Treignes, nov. 2013-avr. 2014), 2014. 28,00 €**

Le sud de l'Entre-Sambre-et-Meuse est connu depuis longtemps comme étant une région riche en vestiges anciens.

⇒ **45554. CHOUQUER G. - Cadastres et fiscalité dans l'Antiquité tardive, 2014, 260 p. 29,00 €**

La « réforme fiscale de l'empereur Dioclétien inaugure un changement majeur qui provoque, tout au long du IVe siècle, une série de pratiques cadastrales et fiscales nouvelles, interférant sur les questions foncières de façon décisive. Mais justement, en quoi consiste la réforme ? Ce livre est le récit des changements qu'a connus la fiscalité personnelle et foncière, nommée souvent « capitation », à partir de la réforme fiscale de Dioclétien. Le lien est fait entre la documentation des arpenteurs sur le cadastre et le bornage d'une part, et les textes juridiques d'autre part. L'auteur peut ainsi décrire, pour la première fois, le mécanisme complet qui conduit de l'évaluation des terres et des hommes sur le terrain, à la définition et à la répartition de l'impôt. Pour permettre la gestion, on a institué des circonscriptions nommées fundus, praedium, casa, au sein desquelles on a regroupé les exploitations, fixé les hommes par l'enregistrement obligatoire (adscripio), réuni les terres désertées aux terres productives. Les arpenteurs ont défini différents codages permettant de passer du terrain aux archives. Un dictionnaire de 1600 termes et expressions complète le livre et fournit un précieux outil de travail.

⇒ **45527. DEMAREZ J.-D. - La production de chaux en Ajoie de l'Époque romaine au XIXe siècle. Recherches d'archéologie et d'histoire, (CAJ 34), 2014, 152 p., 150 fig. 36,00 €**

De 2001 à 2007, treize fours à chaux ont été fouillés en Ajoie sur le tracé de l'autoroute A16 Transjurane, sur sept gisements différents, datés de l'Époque romaine au XVIII<sup>e</sup> siècle. Ce sont tous des fours à usage intermittent, mais leur architecture diffère. Les fours romains sont enterrés et aménagés dans une pente ; ils sont alimentés en combustible par le bas. Les fours du Moyen Âge et des Temps modernes sont semi-enterrés et alimentés en bois depuis le niveau de circulation. Plus efficaces que les fours romains, ils étaient cependant très gourmands en combustible. Les fouilles ont mis en évidence de nombreuses réfections, parfois importantes, témoignant d'un usage prolongé des structures. Les analyses chimiques montrent que l'on a surtout produit de la chaux aérienne, mais aussi de la chaux hydraulique. La topographie a joué un rôle dans le choix du terrain où ils ont été implantés, de même que la disponibilité des matières, le bois et le calcaire. La proximité des voies a aussi joué un rôle. Les recherches archivistiques ont montré une évolution du métier de chauxfournier. Au Moyen Âge, la chaux est fabriquée par des particuliers sur autorisation des princes-évêques de Bâle et contre redevance. Le XVIII<sup>e</sup> siècle se caractérise par la généralisation d'une pratique déjà attestée auparavant : la calcination du calcaire dans les fours de tuiliers. Enfin, vers 1790, on constate l'arrivée de chauxfourniers itinérants, originaires du Jura français.

⇒ **45584. DERU X., GONZALEZ VILLAESCUSA R. (dir.) - Consommer dans les campagnes de la Gaule romaine, (actes Xe coll. AGER), 2014. 50,00 €**

Le concept de « consommation » est vague et suspect. Vague, il l'est tout d'abord dans la classification dichotomique des sites par beaucoup d'archéologues qui distinguent « sites de production » d'une part, et d'autre part, « sites de consommation », c'est-à-dire tout le reste : aussi bien les sites d'habitat ruraux, des agglomérations, des sanctuaires ou des nécropoles. Ensuite, « société de consommation », « consumérisme » sont souvent employés dans un sens péjoratif. La consommation étant perçue soit comme une bouillie culturelle lorsqu'elle est de masse, soit comme un moyen d'exclusion, de distinction quand elle est aux mains des élites. S'il est vrai que notre « société de consommation » n'est pas comparable aux sociétés de l'Antiquité, une réflexion sur « la » société de consommation peut nous aider à comprendre la « consommation », donc la production depuis un autre point de vue, certes, moins habituel, de l'Antiquité.

⇒ **45400. DEVILLERS O. (éd.) - Neronia IX. La villégiature dans le monde romain de Tibère à Hadrien (actes IX<sup>e</sup> congrès de la Société internationale d'Études néroniennes, 2012), 2014, 347 p. 25,00 €**

Cet ouvrage rassemble 31 contributions de spécialistes de disciplines diverses sur le thème de la villégiature au I<sup>er</sup> siècle p.C. Celle-ci y est considérée dans ses dimensions sociales et économiques, culturelles et intellectuelles, éthiques et politiques, non seulement en Italie, mais aussi dans les provinces. Une première partie privilégie la connaissance de l'otium, ses pratiques, ses représentations, ses stéréotypes et ses critiques. Une deuxième s'intéresse à la géographie et aux aménagements de la villégiature. Une troisième met en évidence les composantes politiques, que l'on trouve dans les résidences des princes (le lieu de décision n'est plus Rome, mais l'endroit où séjourne le prince), mais aussi dans celles de la haute-sphère des milieux dirigeants.

⇒ **45690. GILBERT F. - Les Gladiateurs, 2014, 112 p. 29,00 €**  
Ce livre, qui s'attache à décrire les types de combattants de l'arène, s'appuie sur l'abondante documentation antique (littéraire, épigraphique et iconographique), mais aussi sur les découvertes archéologiques. Nos connaissances actuelles nous permettent aujourd'hui de mieux appréhender la question des armes et des équipements des gladiateurs, et de voir à quel point ceux-ci étaient standardisés dans l'Empire romain. Il n'existait ainsi qu'un petit nombre de catégories, évoquées ici grâce à des reconstitutions minutieuses et argumentées. Thrace, mirmillon, rétiaire, gaulois, secutor... toutes ces armatures parfaitement identifiables par nos ancêtres il y a 2 000 ans environ, reprennent vie au fil des pages et nous font entrer dans l'intimité de ces hommes, parias et héros à la fois.

⇒ **45462. GRIMAUD R - Les sites gallo-romains en France, 2014, 120 p. 14,90 €**

L'objectif de ce livre est de cheminer sur les traces de nos ancêtres gallo-romains. D'Arles ou Vaison-la-Romaine jusqu'au site de la Graufesenque, en passant par Lutèce et Bliesbruck-Reinheim, il se propose d'entraîner le visiteur vers les nombreux sites antiques que compte notre territoire. À la lumière des découvertes archéologiques récentes, l'auteur rappelle en même temps quelques traits de la civilisation romaine, qui permet d'appréhender toute la richesse des lieux visités.

**45402. Histoire Antique et Médiévale n°73, Mai-Juin 2014.**

**6,90 €**

Dossier : Les Romains en Afrique du Nord : La présence romaine en Afrique du Nord ; La diffusion de la citoyenneté romaine ; La diffusion du mode de vie romain dans les cités d'Afrique du Nord ; La défense des provinces romaines d'Afrique du Nord ; Les identités berbère et punique / Articles : Port-folio : Mosaïques de Paphos ; Thor en Normandie ; Le grand voyage de l'obélisque de Louxor ; Le mariage dans l'aristocratie médiévale aux XII<sup>e</sup> et XIII<sup>e</sup> siècles.

⇒ **45592. Histoire Antique et Médiévale n°74. Juillet-Août 2014. 6,90 €**

Dossier : Le Mythe Cléopâtre ; Le mythe Cléopâtre : Exposition ; Cléopâtre, une reine face à Rome ; Images et imaginaire de la dernière reine d'Égypte ; Cléopâtre entre les lignes / Articles : Port-folio : Angkor, site khmer ; Les boucliers des guerriers de la péninsule Ibérique ; La française ; De l'Éden au Paradis.

⇒ **45437. HOLLARD D., LOPEZ SANCHEZ F. - Le Chrisme et le Phénix. Images monétaires et mutations idéologiques au IV<sup>e</sup> siècle, 2014, 222 p. 25,00 €**

Les mutations majeures qui affectèrent l'empire romain du IV<sup>e</sup> siècle sont au cœur des questionnements sur l'Antiquité tardive. En premier lieu, le passage du christianisme d'un statut de secte persécutée à celui de religion d'État, mais également la domination d'une armée de plus en plus barbarisée, contrôlant les empereurs bien plus qu'elle ne les sert. On peut aussi évoquer le développement d'une administration bureaucratique étouffante. Le souverain lui-même cesse d'être le Princeps, c'est-à-dire "Premier" des magistrats, pour devenir l'émanation de la sphère divine, censée procurer au monde romain des victoires perpétuelles. L'époque est aussi marquée par la pression croissante sur Rome des peuples barbares en mouvement et la confrontation récurrente avec le rival oriental : l'empire perse des Sassanides. Or, les monnaies nous parlent de tout cela. L'icônographie monétaire, élaborée avec soin par l'administration, a en charge de diffuser un discours idéologique qui légitime le pouvoir des souverains et de l'État. Ces images, souvent massivement reproduites, sont contemporaines des bouleversements qu'elles commentent. Elles constituent une source historique authentique et majeure, quoi que sous-exploitée, pour la compréhension des enjeux du Bas-Empire. Les études rassemblées dans cet ouvrage éclairent quelques-uns des aspects les plus saillants de l'imagerie numismatique entre l'avènement de Constantin (306) et la mort de Théodose (395). Elles révèlent en particulier la dynamique de deux symboles concurrents, parfois complémentaires mais souvent incompatibles : le Phénix, fabuleux volatile solaire aux renaissances multiples et le Chrisme, d'abord lumineux gage de victoire apparu à Constantin, puis emblème dynastique et signe chrétien. Défrichant des voies encore trop peu empruntées, ces études de cas se veulent une incitation à examiner plus largement une imagerie souvent jugée à tort terne et répétitive, pour réinsérer pleinement la numismatique de l'empire tardif au centre des recherches historiques.

⇒ **45518. MAY CASTELLA C. (dir.) - La ville romaine du Prieuré à Pully et ses peintures murales. Fouilles 1971-1976 et 2002-2004, (CAR 146), 2013. 62,00 €**

Au cours du 20<sup>e</sup> siècle, divers travaux en sous-sol ont révélé la présence de structures romaines imposantes au cœur du vieux bourg de Pully. Ce n'est cependant qu'en 1971, dans le cadre d'un projet de garage pour le Service du feu, que l'édifice dans lequel s'intégraient ces vestiges, une luxueuse villa romaine, est apparu dans toute sa splendeur. Trente ans plus tard, un incendie a ravagé l'église établie sur les vestiges de la villa, occasionnant une fouille archéologique qui a renouvelé les connaissances acquises jusque là : dans la seconde moitié du 1<sup>er</sup> s. apr. J.-C., une première résidence dotée d'un bassin, d'un portique absidé et d'un petit ensemble thermal est construite. Vers 120-130 apr. J.-C., un pavillon étagé en hémicycle ainsi qu'une galerie sont aménagés en contrebas des bâtiments supérieurs. Cette monographie présente toutes les facettes de cette riche résidence : les vestiges et leur organisation spatiale et fonctionnelle, la céramique et le petit mobilier en bronze et en os ou encore un petit trésor monétaire mis à l'abri dans des récipients en bronze. Mais ce sont les peintures murales qui occupent la part la plus importante de ce Cahier : à côté de la fresque à l'aurige ornant l'hémicycle hadrienéen, ce sont plus de trente décors, rattachés aux différentes périodes d'occupation de la villa, qui sont présentés, dans toutes leurs caractéristiques techniques et stylistiques. Cette monographie propose aussi des restitutions architecturales pour les bâtiments les mieux connus, l'hémicycle et le complexe thermal. Enfin, un bref chapitre évoquant l'histoire du site après l'époque romaine conclut l'étude.

⇒ **45691. MESQUI J. - Césarée maritime. Ville fortifiée du Proche-Orient, 2014, 376 p., 539 ill. 69,00 €**

Césarée maritime, créée par le roi Hérode le Grand pour rivaliser en Palestine avec Alexandrie, devint capitale de la province romaine de Palestine. Devenue byzantine, la cité ne cessa de s'agrandir, débordant ses murailles primitives. Prise successivement par les Perses, les Arabes et les Croisés, la ville fut magnifiquement restaurée par Saint Louis avant d'être balayée par les troupes du sultan Baïbars. L'ouvrage offre un inventaire exhaustif de ces fortifications, illustré par des vues anciennes, des dessins et plans archéologiques, des restitutions en 3D et des photographies actuelles, et retrace les étapes de la vie urbaine de Césarée. Il replace ces fortifications dans le contexte des usages architecturaux régionaux, depuis l'Antiquité jusqu'au Moyen Âge.

⇒ **45553. OBIANG NNANG N. C.-B. - Les empereurs romains en Afrique du Nord. Les grands réformes du II<sup>e</sup> au III<sup>e</sup> siècle après J.-C., 2014, 252 p. 25,00 €**

Les empereurs romains ont manifesté un intérêt particulier pour les pro-

vinces qui préserveraient la Roman way of life. En Afrique romaine, l'édit de Caracalla harmonisa les statuts juridiques en octroyant la civitas romana à tous les habitants libres de l'empire. Ainsi, les Africains romains accédèrent à de hautes magistratures. S'appuyant sur les IIe et IIIe siècles de notre ère, cet ouvrage permet de saisir l'importance des lois agraires les plus célèbres de l'histoire antique, favorisant l'enrichissement des contrées d'Afrique du Nord.

⇒ **45415. PORTE D. (dir.) - Alésia, la supercherie dévoilée, 2014.** **21,90 €**

Issus de nombreuses disciplines, les auteurs visent à démontrer que le site d'Alise-Sainte-Reine, en Côte d'Or, ne constitue pas le lieu de la bataille d'Alésia, à rebours de l'histoire officielle depuis les travaux de Napoléon III. Cette remise en cause spatiale amène les spécialistes à recalculer la datation de cet événement.

⇒ **45480. SALIDO DOMINGUEZ J., BUSTAMANTE ALVAREZ M. - Pistrina Hispaniae. Panaderías, molinerías y el artesanado alimentario en la Hispania Romana, 2014, 115 p., 64 fig.** **30,00 €**

OUVRAGE EN ESPAGNOL - Cet ouvrage apporte une étude des meuneries, boulangeries et pâtisseries hispano-romaines (pistrina Hispaniae) permettant de restituer l'ensemble des processus entre la production de farine de blé ou d'autres aliments (annona) et la fourniture alimentaire aux populations, ainsi que les systèmes de transformation céréalière aboutissant à leur consommation. Le lecteur trouvera ici une étude complète des procédés de fabrication du pain, de la moisson jusqu'à la livraison du produit fini au consommateur, avec une attention toute particulière pour les installations, les ustensiles et plus généralement les processus techniques hispano-romains liés à la production d'aliments d'origine céréalière, une activité d'importance stratégique dans la structure économique du monde romain. L'intérêt de l'approche développée dans ce livre tient à l'examen précis qu'elle accorde aux structures et aux ustensiles de la panification. Il s'agit bien, en définitive, d'un aspect majeur de l'économie romaine.

⇒ **45394. SAVAY-GUERRAZ H. - Le musée gallo-romain de Lyon, 2014, 128 p.** **14,50 €**

Quarante ans après son ouverture (1975), le musée gallo-romain de Lyon invite à un parcours non pas chronologique mais thématique dans ses collections. Un choix de 105 pièces commentées permet d'aborder tous les aspects de la ville antique (implantation géographique, développement urbain, relations et échanges avec le monde méditerranéen et Rome, organisation de la société, commerce et productions artisanales, architecture...) et de se former une idée de la vie quotidienne de ses habitants (leurs usages, leurs croyances, leurs loisirs...).

## ÉPOQUE PALÉOCHRÉTIENNE ET BYZANTINE

⇒ **45611. CLAIRE A. - Ferveur des pierres chrétiennes de Syrie, 2014, 170 p.** **30,00 €**

Dans le patrimoine de l'humanité, l'une des merveilles sans doute les moins connues se trouve en Syrie. Sur cette terre qui vit naître l'alphabet et fut le lieu d'élection du Dieu unique, on appelle villes mortes les centaines d'églises et de couvents qui furent bâtis dans les premiers siècles du christianisme dans les métropoles de la nouvelle foi, Antioche, Damas et Apamée, mais aussi dans les plus petits villages. Les monastères et les lieux de pèlerinage ont laissé des vestiges imposants, dont l'immense cité de Dieu de Qalaaat Samaan, où passa sa vie, perché sur une colonne, le célèbre stylite Siméon. Les bouleversements démographiques et les séismes ont créé une fabuleuse et poétique décor, témoignage du premier art chrétien.

**45531. DESTEPHEN S. - Prosopographie chrétienne du Bas-Empire. 3, Diocèse d'Asie (325-641), 2008.** **180,00 €**

Cet ouvrage regroupe en 1402 notices individuelles tous les clercs, moines, moniales et ascètes connus d'après l'ensemble des sources disponibles (littéraires, narratives, hagiographiques, conciliaires, juridiques, épigraphiques, etc.) et actifs entre le début du IVe siècle et le milieu du VIIe siècle dans le diocèse civil d'Asie. Cette circonscription rassemble onze provinces continentales occupant la moitié occidentale de l'Asie Mineure et une province insulaire formée du Dodécacanèse et d'une partie des Cyclades. Le répertoire prosopographique est introduit par une présentation des principales sources et résumé sous la forme de fastes épiscopaux et d'un recensement de tous les évêchés attestés.

⇒ **45613. GAILLARD M. (éd.) - L'empreinte chrétienne en Gaule du IVe au IXe siècle, 2014, 551 p., 136 ill. n.b.** **101,00 €**

Ce volume contient les textes de la plupart des communications effectuées lors de trois journées d'étude tenues à l'Université de Lille 3, à l'automne 2010. Ces journées avaient pour but de présenter les recherches en cours sur la topographie religieuse des villes épiscopales, de mieux faire connaître les espaces ruraux, objets de nombreux et récents travaux archéologiques et historiques, tout en étudiant les changements intervenus

au cours de ces six siècles dans le domaine des normes et comportements sociaux. Les vingt contributions ici offertes entraînent le lecteur de la législation constantinienne à la normalisation carolingienne, des premiers signes archéologiques de la présence du christianisme aux prémices de la paroisse médiévale, des premiers monastères aux communautés cénobitiques strictement encadrées par les réformes carolingiennes, des plus hauts lieux du christianisme gaulois ou gallo-franc à des sites moins illustres mais tout autant chargés d'histoire. Les auteurs ont inscrit leurs réflexions dans les grandes problématiques qui animent aujourd'hui l'archéologie et l'historiographie des débuts du christianisme en Occident, ce qui permet d'apprécier, à chaque étape de ce long itinéraire, l'empreinte du christianisme en Gaule aux premiers siècles de son histoire.

⇒ **45700. Histoire Antique & Médiévale Hors Série n°8, juillet-août-sept. 2014. A la découverte de l'art byzantin.** **8,50 €**

L'art byzantin au fil des siècles ; Découverte de l'art byzantin ; Constantinople, naissance d'une mégapole ; Représentations de l'empereur dans l'art byzantin ; Les mosaïques byzantines de la Sicile normande ; Pèlerinage et économie ; Architecture et sculpture à l'époque médio-byzantine ; La sculpture en Géorgie ; Le décor des églises byzantines médiévales ; Le rayonnement de l'art de Constantinople ; L'art byzantin après 1204 ; Les icônes byzantines ; Les manuscrits byzantins de la BnF ; Un manuscrit au contenu patristique ; Un manuscrit au service des relations en Orient et Occident ; Vaisselle de terre à Byzance ; L'art byzantin au miroir des manuscrits arméniens ; La collection byzantine du musée de Cluny ; Byzance en vitrine.

**45530. PIETRI L., HEIJMANS M. (dir.) - Prosopographie chrétienne du Bas-Empire. 4, La Gaule chrétienne (314-614), 2013, 2 volumes.** **380,00 €**

## MOYEN AGE

⇒ **45582. BACHELIER J. - Villes et villages de Haute-Bretagne (XIème-début XIVème siècles). Analyses morphologiques, ((Dossiers du Ce.R.A.A., n°AK), 2014, 242 p.** **30,00 €**

Cet ouvrage extrait tiré d'une thèse d'histoire médiévale intitulée Villes et villages de Haute-Bretagne. Les réseaux de peuplement (XIe-XIIIe siècles). A travers une série de 173 études monographiques et en associant les sources écrites, les données des fouilles archéologiques et l'analyse morphologique, l'auteur cherche à comprendre et expliquer comment et quand se forment les villes et les villages.

⇒ **45612. BARBERO A. - Divin Moyen Age. Histoire de Salimbene de Parme et autres destins édifiants, 2014, 224 p.** **17,00 €**

Six biographies de femmes et d'hommes médiévaux, du XIIIe au XVe siècle : le Parmesan Salimbene de Adam, le marchand florentin Dino Compagni, le chroniqueur Jean de Joinville, la mystique Catherine de Sienne, la philosophe et poétesse Christine de Pisan et Jeanne d'Arc.

**45466. BAUD A. (dir.), TARDIEU J. (coord.) - Organiser l'espace sacré au Moyen Âge. Topographie, architecture et liturgie (Rhône-Alpes - Auvergne), (DARA 40), 2014, 328 p., 276 fig. n.b., 46 fig. coul.** **38,00 €**

Percevoir ce qu'était l'espace sacré au Moyen Âge est à la fois simple et complexe, car si la société médiévale est profondément christianisée, il n'en demeure pas moins que déterminer l'espace sacré dans sa dimension spatiale n'est guère aisé. Le lieu sacré est lié à la pratique du culte qui se traduit par des rites et des choix liturgiques. La dimension ecclésiale et collective implique un partage physique et spirituel de cet espace entre d'une part les fidèles, les clercs et les moines et d'autre part les vivants et les morts. Cette partition génère une organisation spatiale perceptible à travers les études architecturales, les aménagements liturgiques et les circulations, mais aussi grâce à la diversité ou la permanence des programmes iconographiques. Le terme d'espace ecclésial ne se rapportant pas uniquement à l'église, il a été jugé nécessaire de s'intéresser également aux lieux qui lui sont associés, comme le cloître et le cimetière. C'est ainsi qu'à travers un grand nombre d'exemples puisés dans les régions Rhône-Alpes et Auvergne, des archéologues, historiens de l'art et liturgistes, issus des diverses institutions de recherche françaises et réunis en « Action collective de recherche », offrent ici une approche croisée de l'espace sacré depuis l'Antiquité tardive jusqu'au XVe siècle. L'ouvrage s'appuie sur des études régionales dont plusieurs sont inédites.

⇒ **45455. BECK P., BERNARDI P., FELLER L. - Rémunérer le travail au Moyen Âge. Pour une histoire sociale du salariat, 2014, 528 p.** **39,00 €**

Cet imposant ouvrage collectif rassemble les contributions de médiévistes européens et américains qui abordent la question du salaire au Moyen Âge et de la rémunération réelle du travail à travers l'ensemble de l'Europe. Ils traitent successivement de l'historiographie du salariat au Moyen Âge, de la désignation du paiement du travail, des formes de l'embauche et la composition du paiement, et enfin de l'évaluation des rémunérations. Cette question a longtemps été abordée sous l'angle exclusif de l'étude du bi-

nôme prix/salaire afin de traiter de la question du niveau de vie. Or, le salaire est aussi une question d'histoire sociale, qui relève d'une forme d'anthropologie économique. Il fournit en effet l'essentiel du revenu d'une partie importante de la population urbaine et d'une fraction non négligeable de la population rurale dès le XIIIe siècle. La négociation du salaire, son montant, les modalités de son versement structure la vie d'un nombre croissant de personnes, hommes et femmes. Ainsi, c'est au moment de l'embauche que se détermine le montant et la nature du salaire : selon que la négociation porte sur un prix ou sur des journées, sur une tâche ou sur du temps, les rapports entre employeurs et employés ne sont pas les mêmes. De même, la valeur de ce qui est offert en contrepartie du travail, qu'il s'agisse d'argent ou de prestations en nature, de même que les modalités du versement, varient d'un métier à un autre et d'une région à une autre. C'est de ces diversités que les auteurs se sont efforcés de rendre compte en décrivant les nombreuses approches de la rémunération à travers les différentes professions, milieux urbains ou ruraux, périodes concernées.

⇒ **45396. BLOND S. - L'atlas de Trudaine. Pouvoirs, cartes et savoirs techniques au siècle des Lumières, 2014, 416 p.**

54,00 €

Réalisé au XVIIIe siècle, l'atlas dit de Trudaine fait référence à plus de trois mille plans manuscrits qui figurent les routes et les ouvrages d'art dont la construction et la gestion incombait au roi de France. Cette œuvre, issue d'une commande administrative, contient des enjeux sous-jacents et des intentions politiques : selon l'adage « gouverner c'est prévoir », la carte devient un puissant moyen de projection dans l'avenir, un outil indispensable pour gouverner. L'auteur offre une lecture de cette source exceptionnelle en s'inscrivant à la croisée de l'histoire administrative, de l'histoire des savoirs techniques, de la géographie et de la cartographie. Les nombreuses illustrations dont il propose l'étude sont un véritable plaisir pour les yeux et l'esprit. Nul besoin d'être un spécialiste pour comprendre l'importance de cet ouvrage : s'intéresser à l'atlas de Trudaine, c'est – d'une certaine manière – partir à la découverte du territoire passé pour mieux comprendre le territoire présent.

**45447. BOUCHERON P., GENET J.-P. (dir.) - Marquer la ville. Signes, traces, empreintes du pouvoir (XIIIe-XVIe siècle), 2014, 256 p.**

28,00 €

Signs and States, programme financé par l'ERC (European Research Council), a pour but d'explorer la sémiologie de l'État du XIIIe siècle au milieu du XVIIe siècle. Textes, performances, images, liturgies, sons et musiques, architectures, structures spatiales, tout ce qui contribue à la communication des sociétés politiques, tout ce qu'exprime l'idéal des individus et leur imaginaire, est ici passé au crible dans trois séries de rencontres dont les actes ont été rassemblés dans une collection, *Le pouvoir symbolique en Occident (1300-1640)*. Ces volumes, adoptant une perspective pluridisciplinaire et comparative dans une visée de long terme, combinent études de cas, analyses conceptuelles et réflexions plus théoriques. Et les réponses à ce questionnaire, issu d'une réflexion sur une histoire culturelle poursuivie sur plus de cinq siècles, remettent en cause une histoire de l'Occident latin où l'on opposerait Église et État : la mutation culturelle engendrée par la réforme grégorienne qui, tout en assurant d'abord le triomphe de la papauté, a donné à l'État moderne les moyens d'assurer sa propre légitimité en créant les conditions d'une révolution du système de communication. Elle engendre un partage du pouvoir symbolique et des processus de légitimation avec l'État : la capacité de ce dernier à se légitimer par le consentement de la société politique en dehors de la contingence religieuse est une spécificité de l'Occident latin, clé de l'essor des États modernes européens.

⇒ **45391. BUCHHEIT N. - Les Commanderies hospitalières. Réseaux et territoires en Basse-Alsace (XIIIe-XIVe siècles), 2014, 354 p.**

29,00 €

Au cours du XIIIe et du XIVe siècle, la Basse-Alsace comptait quatre commanderies de l'ordre de l'Hôpital de Saint-Jean de Jérusalem : Dorlisheim, Rhinau, Sélestat et Strasbourg. Leur expansion fut le résultat de la politique territoriale des princes lorrains et des évêques de Strasbourg visant, dans une conjoncture de vigoureuse expansion urbaine, à maîtriser des sites remarquables. L'auteur renouvelle ici l'étude de l'ordre des Hospitaliers, en mettant en relief la constitution d'un réseau où les préoccupations de la croisade et des intérêts de la Terre sainte passent au second plan, tandis qu'occupe le devant de la scène politique régionale et locale l'implantation voulue par l'aristocratie puis par le patriciat urbain.

⇒ **45692. BUJAK P. (dir.) - Histoire de Dreux et du Drouais. État des connaissances et perspectives de recherche, (actes coll. Dreux, juin 2010), 2013, 228 p.**

20,00 €

⇒ **45465. COLAS B., MOUILLEBOUCHE H. (dir.) - Châstels et maisons fortes IV, (actes des journées de castellologie de Bourgogne, 2010-2012), 2014, 310 p.**

28,00 €

Préface : F. Vignier ; G. Thiéry, Le château de Thil en Auxois : architecture, et histoire d'un site ; F. Cayot, H. Mouillebouche, La visite des maisons fortes de la châtellenie de Semur-en-Brionnais en 1390 : étude et édition ; N. Brocq, Decize, Cosne, la résidence et la place forte : deux pos-

sessions du comte de Nevers aux frontières du Nivernais ; T. Roy, Le château et la châtellenie de Chaussin (Jura) ; M. Josserand, B. Trémeau, Une très ancienne forteresse oubliée : le Châtelet de Chalon ; A. Prié, Charmoilles (Haute-Marne) : de la forteresse à la résidence. Enquête historique et architecturale sur une place forte de frontière au XVe s. ; A. Kersuzan, Maisons et maisons fortes dans le comté de Savoie (XIVe-XVe s.) : essai de terminologie d'après les sources comptables ; G. Auloy, J. Vallet, E. Mayer-Schaller, Le château de Savigny-le-Vieux (Saône-et-Loire), histoire et architecture ; B. Gueugnon, Le château d'Alone-Toulangeon à La Chapelle-sous-Uchon ; L. Blondaux, De l'intérêt des enduits... même pas décorés : exemple du château de Ponthus de Tyard à Bissy-sur-Fley ; A. Magdelaine, Le plan terrier de la seigneurie de Montempuis (St-Parize-en-Viry) ; A. Magdelaine, Carte de Cassini et prospection inventaire ; A. Rugé, C. Paczynski, Les fortifications de Louhans : première approche ; F. Grollmund, Un puissant seigneur au château de Couches : Claude de Montagu ; B. Colas, Pour en finir avec Marguerite de Bourgogne à Couches ; L. Saccaro, Les apports du XIXe siècle au château de Rully (Saône-et-Loire) ; Conclusion : Hervé Mouillebouche.

⇒ **45591. Corpus des inscriptions de la France médiévale 25. Indre, Indre-et-Loire, Loir-et-Cher (région Centre), 2014, 228 p.**

49,00 €

Quarante ans après le premier volume consacré à la ville de Poitiers sous la direction de Robert Favreau, le 25e tome du *Corpus des inscriptions de la France médiévale* vient enrichir la série de trois départements de la région Centre : l'Indre, l'Indre-et-Loire et le Loir-et-Cher. Avec 162 inscriptions datées du VIIIe au XIIIe siècle, dont 81 pour le seul département de l'Indre-et-Loire du fait de la ville de Tours, cette région offre un patrimoine épigraphique particulièrement riche, abondant et varié. Les textes associés à des images, très nombreux dans ce volume, valent la vedette aux inscriptions funéraires. Autre particularité de la documentation de la région Centre : la moitié des inscriptions sont datées des XIe et XIIe siècles, ce qui permet de documenter, notamment au niveau paléographique, une période généralement sous-représentée. Latines, accompagnant des images et leur donnant du sens, plus rarement en français vernaculaire, tel ce nom de Galopin, lisible dans les peintures murales de l'église de Gargilasse-Dampierre, ces inscriptions plongent le lecteur au cœur des réalités sociales du Moyen Âge. Ce volume est aussi remarquable par les nombreuses compositions littéraires à caractère épigraphique, telles celles d'Alcuin pour l'époque carolingienne, ou encore celles de Baudri de Bourgueil à l'aube du XIIe siècle. Dans un tout autre genre, les deux longs textes à caractère diplomatique autrefois placés sur les portes de la ville de Blois et rappelant les obligations mutuelles liant les habitants aux comtes présentent un intérêt majeur pour la compréhension des inscriptions reprenant le contenu d'actes de la pratique, privée ou publique.

⇒ **45578. de LA CROIX A. - Les Templiers. Chevaliers du Christ ou hérétiques ?, 2014, 336 p.**

20,90 €

L'histoire revisitée du plus célèbre des ordres religieux du Moyen Âge. On oublie souvent que l'histoire du Temple se confond à peu de chose près avec celle des croisades : l'ordre naît peu après la prise de Jérusalem par les croisés en 1099. Ses jours sont comptés quand, en 1291, Saint-Jean-d'Acre, le dernier bastion des États latins, tombe aux mains des musulmans. Aussi, pour comprendre l'aventure des Templiers, faut-il se replonger dans le contexte de l'affrontement qui a mis aux prises deux siècles durant l'Islam et l'Occident. Au cours de leur procès ordonné par Philippe le Bel, il a été dit que les Templiers, lorsqu'ils étaient reçus dans l'Ordre, étaient contraints de renier le Christ en crachant sur la croix. Ce fait scandaleux est-il vraiment attesté ? Si oui, comment l'expliquer ? Après sa disparition, le Temple est devenu pour partie un mythe : il aurait laissé un trésor fabuleux, il aurait une filiation avec la franc-maçonnerie. L'auteur, qui effectue un salutaire retour aux sources, répond avec clarté et pertinence à ces différentes questions, tout en offrant une nouvelle approche d'une organisation qui, implantée dans toute la chrétienté, de la Hongrie à l'Angleterre, a fait dès le début l'objet d'un débat houleux : dans quelle mesure des religieux peuvent-ils verser le sang ?

⇒ **45695. DEJOUX M. - Les enquêtes de Saint Louis. Gouverner et sauver son âme, 2014, 484 p.**

27,00 €

Les enquêtes menées par Louis IX entre 1247 et 1270 sur son administration furent très tôt considérées comme un monument de l'histoire de France, sans que les dix mille doléances conservées aient été étudiées. Cet ouvrage en livre la première histoire intégrale. En privilégiant les sources quotidiennes du gouvernement, il donne une lecture critique du règne de saint Louis, trop souvent décrit grâce aux récits destinés à le faire canoniser. Il donne à voir le roi, et non le saint. Envoyés pour la première fois dans le royaume tout entier, les enquêteurs devaient recenser les exactions commises par le roi et ses officiers ; ils établissaient la véracité des griefs, puis réparaient financièrement les dommages attestés. À la veille d'un départ à la croisade long et peut-être définitif, les enquêteurs attestent une volonté de pacifier le royaume et de racheter l'âme du roi. Elles sont aussi une entreprise de communication politique inédite : les enquêteurs diffusèrent l'idée que le roi était juste et bon et le firent connaître et reconnaître.



**45524. DIES DE CALATAYUD M. - Recettes de beauté féminine, 2013, 126 p. 20,00 €**

Le Tractat de moltes medicines i curiositats de les dones, objet de cette traduction, occupe les folios 151 à 170 du manuscrit 68 de la Bibliothèque Universitaire de Barcelone. Il y est attribué à Manuel Dies de Calatayud, majordome du roi Alphonse V de Catalogne-Aragon (1396-1458), avec lequel il participa à la conquête de Naples en 1443. Il est en outre l'auteur de deux traités d'hippiatrie qui marquent le renouveau de l'art vétérinaire médiéval. La lecture de ce Tractat n'a pas fini de nous étonner. Ce recueil de cosmétiques et de remèdes du Moyen-Âge est d'un grand intérêt pour l'histoire de la pharmacie et pour l'étude des moeurs privées. Ces recettes ne sont pas destinées aux apothicaires, mais aux maîtresses de maison qui sont en mesure de les confectionner moyennant fourneaux et mortiers. Elles reflètent les connaissances de la médecine populaire héritées de l'Antiquité ou apportées en Occident par la médecine arabe. Il faut souligner que l'auteur établit une relation entre beauté, hygiène et santé. Il propose des « produits de beauté » auxquels il ajoute les bains, les vaporisations, les dentifrices et les préparations domestiques.

**⇒45401. Dossiers d'archéologie n°363 Mai-Juin 2014. Les premiers édifices chrétiens. 9,50 €**

L'archéologie des édifices religieux ; La christianisation de la Gaule et la mutation du paysage urbain ; Aux origines du groupe épiscopal de Genève ; La liturgie dans l'église médiévale. L'apport de l'archéologie ; Les pots acoustiques dans les églises médiévales ; Des édifices "miroirs des écritures saintes" ? ; Le choix des matériaux. L'exemple de la Haute-Savoie ; L'archéologie des toitures ; L'archéologie du bâti et les analyses archéométriques ; L'archéologie du bâti dans tous ses états ; Le relevé manuel "pierre à pierre", un support à l'analyse et à l'interprétation ; Du relevé archéologique à la restitution architecturale ; Le baptistère Saint-Jean de Poitiers. Une étude exhaustive ; La réinterprétation des vestiges du baptistère de Poitiers grâce aux documents anciens ; Le grand puzzle de Cluny. Comprendre et restituer le monastère ; L'église Saint-Laurent devient le musée archéologique de Grenoble ; Teurnia, un centre du christianisme primitif en Autriche ; Sous les combles, un face-à-face étonnant à Aoste ; Offrir une fouille archéologique au public : le site de la cathédrale de Genève ; Sous la Plaza del Rey à Barcelone ; La restauration d'édifices chrétiens : archéologie et architecture.

**⇒45474. DUBOIS J., GUILLOUET J.-M., VAN DEN BOSSCHE B., (dir.) - Les Transferts artistiques dans l'Europe Gothique. Repenser la circulation des artistes, des œuvres, des thèmes et des savoir-faire (XIIe-XVIe siècle), 2014, 368 p., nbr. ill. n.b. et coul. 58,00 €**

Entre le XIIe et le XVIe siècle, la mobilité des artistes et des oeuvres prend une ampleur et une importance inégales. Les questions posées par ces multiples circulations appelaient une synthèse qui vise à dépasser le simple repérage des parcours des oeuvres et des hommes pour en examiner les causes et les conséquences sur la production artistique à l'échelle européenne. La diffusion, à l'époque gothique, des techniques, des formes ou encore des thèmes permet ainsi de repenser cette vaste question dans son ensemble pour définir la place de l'artiste étranger dans les évolutions artistiques de l'Occident médiéval. À ce jour, aucun projet de publication similaire en histoire de l'art n'a été mené avec une telle ambition géographique. À travers de nombreux exemples, cet ouvrage dévoile la genèse de la culture artistique européenne.

**⇒45590. DUFOUR J.-Y. (dir.) - Le château de Roissy-en-France (Val-d'Oise). Origine et développement d'une résidence seigneuriale du pays de France (XIIe-XIXe siècle), (Suppl. RAIF 2), 2014, 317 p. 40,00 €****⇒45395. GIRAULT P.-G. - Les funérailles d'Anne de Bretagne, reine de France. L'Hermine regrettée, 2014, 95 p. 14,00 €**

La reine Anne, duchesse de Bretagne, née à Nantes le 25 janvier 1477, meurt au château de Blois, le 9 janvier 1514 à l'âge de 37 ans. La reine bénéficie de funérailles d'une splendeur inaccoutumée qui durent quarante jours et sont célébrées en trois temps : les cérémonies au château de Blois, les stations tout au long du parcours, de Blois à Notre-Dame de Paris, puis l'inhumation à Saint-Denis. Reine de France, Anne savait que son corps serait inhumé à Saint-Denis. Pour marquer son attachement à ses sujets bretons, elle voulut que son coeur reposât dans le tombeau de ses parents, dans l'église des Carmes de Nantes. Pour l'abriter, on fabriqua un écrin en or en forme de coeur, chef-d'oeuvre d'orfèvrerie désormais conservé au musée Dobrée. Une description de ces cérémonies a été consignée par son héraut d'armes, Pierre Choque, dans un manuscrit illustré et souvent copié : Commémoration et advertisement de la mort d'Anne de Bretagne, en partie reproduit dans cet ouvrage. La précision de ce récit et le déploiement de fastes inédit qu'il décrit ont fait date et les funérailles d'Anne ont servi de modèles aux cérémonies funéraires des rois et reines de France pendant un siècle, jusqu'à Henri IV.

**⇒45468. Guides Archéologiques de la France - Corse médiévale, 2014, 136 p., 200 ill., par D. Istria 18,00 €**

Si proche de nous et si mal connu. Le patrimoine corse est d'une diversité que l'on ne cesse de redécouvrir et que les archéologues et histo-

riens ont à cœur d'étudier. Après le volume *Corse antique* dirigé par Joseph Cesari et paru en 2010 (référence 41068), ce titre dirigé par Daniel Istria propose de dévoiler au lecteur les richesses de l'île, du Ve au XVe siècle. L'histoire médiévale de la Corse, terre de rencontres au cœur du bassin méditerranéen, est inséparable de celle des principales puissances de la péninsule italienne. Après les invasions sarrasines du haut Moyen Âge, l'île passe sous la domination de Pise (833-1340), puis sous celle de Gênes à partir de 1343 et jusqu'en 1768. On retiendra comme terme de la période médiévale la date de 1492, qui marque l'installation de la colonie génoise d'Ajaccio. Après une première partie historique, richement documentée par des représentations cartographiques de l'île, l'équipe réunie par Daniel Istria étudie les villes, villages, fortifications, édifices religieux et décors peints, sans oublier les musées archéologiques de Sartène et de Lévie.

**⇒45620. HENIGFELD Y., KUHLER P. (éd.) - L'îlot du palais de justice d'Épinal (Vosges). Formation et développement d'un espace urbain au Moyen Âge et à l'époque moderne, 2014, 108 p. 46,00 €**

L'ouvrage présente les résultats de deux fouilles préventives préalables à l'extension et à la restructuration du palais de justice d'Épinal (Vosges), réalisées à la fin des années 1990. Menées sur une surface de 3000 m<sup>2</sup>, ces interventions archéologiques, corrélées avec d'autres sources documentaires, apportent des informations inédites sur les origines de la ville et le développement d'un quartier localisé au cœur de l'espace urbain, entre le château et la basilique Saint-Maurice. Les plus anciennes traces de fréquentation du secteur remontent aux VIIIe-IXe s. mais ce n'est qu'à partir du Xe s. que les premiers aménagements sont attestés en bordure d'une zone humide, à l'emplacement d'un ancien cours d'eau. L'espace se structure progressivement entre le XIIe s. et le début du XVIIe s. avec le développement d'un habitat ouvert sur des arrière-cours, en lien avec des activités artisanales et commerciales. Dans les années 1620, le bâti est investi par la Congrégation Notre-Dame, qui y construira un nouveau couvent au XVIIIe s. À la Révolution, les bâtiments religieux sont affectés à des fonctions administratives, avant l'édification, vers 1820, d'une maison d'arrêt détruite à la fin du XXe s.

**45250. L'estampille / L'objet d'art Hors-Série n°75, mars 2014. Anne de Bretagne. Reine, duchesse, mécène. 9,50 €**

Morte il y a 500 ans au château de Blois, Anne de Bretagne (1477-1514) fut duchesse de Bretagne et deux fois reine de France – un fait unique dans l'histoire du royaume. Au tournant du XVe et du XVIe siècle, elle donna à la dignité de reine une ampleur nouvelle et joua un rôle déterminant pour les arts de son temps. Autant de raisons de célébrer cet anniversaire et de rappeler à travers expositions, conférences ou concerts, dans ce Val de Loire où elle vécut, l'importance de cette reine légendaire.

**45624. LE JAN R - La société du haut Moyen Âge, VIe-IXe siècle, 2003. 29,40 €**

Entre la société antique et la société féodale, existe-t-il une société du haut Moyen Âge ? On oppose généralement les sociétés "étatiques" du sud de l'Europe, qui se sont développées dans les cadres de l'ancien empire romain et qui sont le produit de la fusion entre Romains et Barbares, aux sociétés tribales du nord et de l'est dont certaines en sont encore à l'âge du fer. Sans rejeter cette grille d'analyse, il faut souligner l'extrême diversité des sociétés post-antiques d'une part, leurs caractères communs fondamentaux de l'autre : ce sont des sociétés agraires, guerrières et compétitives, dominées par des élites qui mettent en avant le peuple en armes pour mieux légitimer leur domination. Ce sont des sociétés segmentaires où l'équilibre social et la protection des individus sont très largement assurés par des groupements contractuels à forte dominante horizontale. La christianisation d'une grande partie de l'Europe occidentale, le développement des systèmes domaniaux et la concentration des pouvoirs centraux à partir du VIIe siècle renforcent la domination des puissants et la hiérarchisation de la société. Les Carolingiens entreprennent alors une véritable mise en ordre hiérarchique qui touche tous les secteurs de la vie sociale, en s'appuyant sur les structures monastiques et intégratives d'un empire ayant vocation à s'identifier à l'ecclésiastique. Nourri de l'apport des sciences sociales, l'ouvrage propose donc une lecture anthropologique et sociologique du haut Moyen Âge. À travers l'analyse des systèmes de représentation, du rapport des hommes à l'espace et à Dieu, des relations entre les individus et les groupements, il cherche à éclairer les rapports sociaux et les processus de transformation entre le VIe et la fin du IXe siècle.

**30818. LECOUTEUX C. - Dictionnaire de mythologie germanique. Odin, Thor, Siegfried & Cie, 2014, 4e éd. rev. et agum., 296 p. 24,00 €**

Siegfried, Odin, la Lorelei, le Roi des Aulnes, voilà des personnages mythiques bien connus. Pourtant, s'étendant de l'Allemagne à l'Islande, la mythologie germanique, et plus précisément germano-scandinave - souvent victime de préjugés, sans doute en raison de fâcheuses récupérations historiques -, reste dans l'ensemble trop ignorée. Du Moyen Âge à nos jours, s'appuyant notamment sur les Eddas, les Sagas, les légendes et les traditions populaires, ce dictionnaire nous invite à arpenter des espaces enchantés où foisonnent dieux, fées, elfes, lutins, revenants, nains

et géants... Il nous décrit, par exemple, les cultes rendus aux sources et aux arbres, maints rituels magiques, nous conte l'éternelle errance du Chasseur maudit, l'étrange aventure de Peter Schlemihl et de nombreuses autres histoires fabuleuses... Unique en son genre, œuvre d'un éminent spécialiste, cet ouvrage nous fait découvrir ainsi toute la richesse et la poésie d'une des plus grandes cultures européennes.

⇒ **45691. MESQUI J. - Césarée maritime. Ville fortifiée du Proche-Orient, 2014, 376 p., 539 ill. 69,00 €**

⇒ **45569. PAGAZANI X. - La demeure noble en Haute-Normandie, 1450-1600, 2014, 400 p. 35,00 €**

Durement touchée par la guerre de Cent Ans, la Normandie connaît un tel renouveau à partir de la fin du XVe siècle qu'elle devient le premier gisement fiscal du royaume, ce qui conduit le roi à accroître sa tutelle sur elle au cours du siècle suivant. Dans ce climat hautement favorable à l'activité architecturale, nombre de gentilshommes – parmi lesquels le célèbre armateur dieppois Jean Ango et le futur amiral de France Claude d'Annebault – reconstruisent, agrandissent ou embellissent leurs demeures campagnardes, et renouvellent radicalement le paysage monumental de la province. Fondé sur l'analyse approfondie de près de 80 petits châteaux et manoirs, ce livre retrace les rebondissements de l'histoire dont la Normandie fut alors le théâtre. Si la méthode adoptée privilégie l'analyse archéologique des bâtiments, elle y associe une approche comparative avec les réalisations nationales, les modèles graphiques et les traités « rustiques » contemporains (Androuet du Cerceau, Estienne, Liébault, Serres), qui proposent souvent des usages déjà répandus. Il permet non seulement de comprendre le fonctionnement, les particularismes et l'évolution des manoirs haut-normands entre 1450 et 1600, mais il révèle aussi une capacité des architectes œuvrant dans la province à innover, avec l'apparition précoce du plan double en profondeur, du vestibule à l'antique ou encore de la fenêtre à meneau en bois, expérimentations qui, en raison des guerres civiles, ne seront pleinement exploitées qu'au siècle suivant. Après l'étude pionnière sur *Le Manoir en Bretagne, 1380-1600* (Inventaire général, Paris, 1993), ce livre offre un nouveau point de comparaison solide pour d'autres études régionales des « maisons aux champs » de la noblesse française.

⇒ **45559. VIOLLET-LE-DUC E. - Dictionnaire des armes offensives et défensives, de l'époque Carolingienne à la Renaissance, 2014, 700 p., 710 gravures. 68,00 €**

Renommé pour ses travaux architecturaux remarquables de construction et de restauration, Eugène Viollet-Le-Duc nous livre ici un aspect moins connu de son talent : une étude magistrale des mœurs militaires du Moyen Âge recensant les armes de cette époque et leur utilisation. Des gravures d'une qualité exceptionnelle illustrant les détails de chaque arme et armure, s'accompagnent de descriptions minutieuses de leur manement et de leurs fonctions. Un chapitre en fin d'ouvrage est consacré à la Tactique des armées françaises pendant le Moyen Âge. Plus qu'un dictionnaire, cet ouvrage est un véritable livre d'histoire, un témoignage d'un réalisme surprenant des conditions de vie et de combat des guerriers médiévaux. Un livre passionnant.

⇒ **45464. MOUILLEBOUCHE H - Palais ducal de Dijon. Le logis de Philippe le Bon, 2014, 232 p. 25,00 €**

De 1450 à 1455, Philippe le Bon fit construire dans sa capitale de Bourgogne, au milieu son « l'hôtel des ducs », un logis neuf prestigieux, qui était jusqu'à présent connu surtout par sa grande salle (salle des gardes du musée) et par sa tour « Philippe le Bon », dominant la mairie de Dijon. Brûlé en 1503, réaménagé en 1700 et 1900, ce logis semblait avoir quasiment disparu. La rénovation du musée des beaux-arts a été l'occasion de redécouvrir ce palais oublié, qui est quasiment conservé dans son intégralité derrière les façades de Jules Hardouin-Mansart et sous les toitures néo-gothiques de Charles Suisse. Les archives, notamment les comptes de construction, permettent de retrouver la fonction et l'organisation de ce palais princier du XVe siècle. L'étude menée par le centre de castellologie de Bourgogne de 2011 à 2014 a permis de ressusciter un bâtiment majeur de l'architecture européenne, et d'éclairer le mode de vie et les cérémonies de la cour de Philippe le Bon et de Charles le Téméraire.

⇒ **45528. SIVÉRY G. - Saint-Louis, 2014, 688 p. 25,90 €**

Portrait magistral d'un des rois les plus célèbres de l'histoire de France, cet ouvrage brosse aussi le tableau d'une époque trouble, agitée et cruciale. Succédant à son père Louis VIII, Louis IX monte sur le trône de France en 1226. Ce jeune roi de douze ans est placé sous la tutelle de Blanche de Castille, sa mère, et, aux côtés des anciens conseillers de son grand-père, Philippe Auguste, apprend alors l'art de gouverner. Lorsqu'il prend véritablement les rênes du pouvoir, il met en œuvre la réorganisation de l'État et conforte son autorité. Son règne est ainsi marqué par la consolidation et l'agrandissement du domaine royal. Fin politique, Louis IX s'assure de la fidélité de ses frères en leur cédant des fiefs stratégiques. Chevalier courageux, il prend en 1248 le commandement de la première croisade en Terre sainte. Après l'échec de cette expédition, le roi de France commence sa difficile marche vers la sainteté. Sa canonisation, moins de trente ans plus tard, scelle la légende de Saint Louis.

## TEMPS MODERNES

⇒ **45460. CARPENTIER V., MARCIGNY C. - Archéologie du débarquement et de la bataille de Normandie, 2014, 143 p. 14,90 €**

Le Débarquement a laissé une profonde empreinte en Normandie, tant dans la mémoire collective qu'à travers d'innombrables traces, objets ou cicatrices paysagères. Cependant ce patrimoine disparaît peu à peu, au gré de l'érosion des côtes et des sols, de l'aménagement du territoire, de l'oubli inéluctable lié au décès des derniers témoins. Devant cet effacement inexorable, l'archéologie contribue de manière inédite à l'histoire de la Seconde Guerre mondiale en établissant des faits objectifs et en collectant les archives du sol. Ainsi s'élabore, autour du Débarquement et des combats de la Libération, une archéologie riche, complexe et engagée, faisant appel à des méthodes scientifiques de pointe et des partenariats internationaux. Les découvertes renseignent un champ varié de faits militaires, tactiques ou stratégiques, depuis le quotidien individuel du soldat au combat ou du prisonnier jusqu'à l'aménagement de vastes systèmes logistiques ou de défense dont au premier chef le Mur de l'Atlantique. Les auteurs proposent dans cet ouvrage un état des lieux de la documentation et de la réflexion archéologiques autour du thème de la Seconde Guerre mondiale sur le sol de la Normandie.

⇒ **45382. POISSON G., POISSON O. - Eugène Viollet-le-Duc 1814-1879, 2014, 351 p. 36,00 €**

Figure incontournable de l'histoire de l'art français, acteur central des chantiers et des polémiques du XIXe siècle associés aux restaurations, achèvements et re-créations de monuments historiques français, Viollet-le-Duc traverse le siècle de sa présence géniale et controversée. L'originalité de cet ouvrage est de croiser autant que possible la vie privée et la vie publique de Viollet-le-Duc et d'en montrer les liens. Un portrait vivant et d'une extrême richesse.

⇒ **45598. SCHAFFER S. - La fabrique des sciences modernes (XVIIe-XIXe siècle), 2014, 448 p. 24,00 €**

La nature à l'aube des Lumières n'est plus un livre à déchiffrer, mais un champ à travailler. Comètes, marées, tremblements de terre, cessent d'être considérés comme les prodiges d'un univers immuable et transcendant. Aux XVIIIe et XIXe siècles, l'avènement du capitalisme industriel et son développement mondial jouent un rôle fondamental dans la constitution des sciences modernes. La nature devenue chantier peut être explorée, contrôlée et instrumentalisée. Dans les observatoires et laboratoires, cours et académies, théâtres et manufactures, les Newton, Lavoisier, Kant, Lord Kelvin, mais aussi des artisans, des médecins, des jésuites, des hommes de spectacles s'attèlent à une nouvelle forme à la fois de connaissance et de gouvernement de la nature : les sciences expérimentales. Bien au-delà d'une simple généalogie progressiste, Simon Schaffer met en œuvre une véritable archéologie des sciences modernes, cherchant leurs racines et suivant leurs multiples ramifications sociales et culturelles, des capitales européennes jusqu'aux mondes lointains. Il éclaire les micro-pouvoirs et les dispositifs qui organisent les sciences comme technologies disciplinaires et agencement de l'information. Ces processus multiples permettent de comprendre comment ces sciences finissent par façonner un monde naturel et social à leur mesure.

## GÉOGRAPHIE FRANCE

⇒ **45424. Carte archéologique de la Gaule 2A-2B, Corse, 2014, 315 p., 600 fig. par F. Michel et D. Pasqualaggi. 31,00 €**

Quatre-vingts ans après la parution de la Carte Archéologique de la Gaule, ancienne série, due à l'érudit A. Ambrosi, animateur des premières fouilles menées sur le site grec, étrusque et romain d'Aléria - dont on ne saurait suffisamment louer le caractère pionnier des travaux -, paraît cette année le volume de la CAG consacré à l'île de Beauté. Grâce à ce Pré-Inventaire, l'on dispose enfin d'un instrument analytique donnant accès, de manière systématique, à l'ensemble des données archéologiques recueillies en Corse, qui ont été soigneusement mises à jour ; ces informations qui restaient jusqu'à aujourd'hui souvent disséminées dans des publications locales dont la diffusion restait limitée, voire méconnues du fait de leur découverte par des amateurs, sont désormais accessibles à tous. On se félicitera aussi de disposer, dans ce volume de la CAG abondamment illustré, d'une série de synthèses consacrées à plusieurs grands sites corses, en particulier aux deux seules véritables cités romaines qui se soient implantées dans l'île, à savoir Aléria et Mariana. Pour ces diverses raisons, cette Carte Archéologique de la Corse constituera une base de données et un point de départ incontournables pour toute étude à venir, qu'elle soit d'analyse ou de synthèse, qu'elle porte sur un terroir ou bien sur une période précise. On relèvera ici que la richesse des témoignages mis au jour dans l'île (vestiges mobiliers, matériaux et techniques de construction en particulier) reflète souvent le niveau économique et social

élevé qu'avaient atteint ses établissements, fort des échanges pratiqués tant sur le littoral qu'à l'intérieur des terres ; en résulte une vue inédite de la géographie historique d'une Corse antique qui suit se développer en l'absence de tout réseau routier structuré.

⇒ **45585. Carte archéologique de la Gaule 38/3, Vienne, 2014, 566 p., 561 fig., par F. Adjadj, avec R. Lauxerois et la collaboration de B. Helly. 56,00 €**

Les vestiges archéologiques découverts dans la ville de Vienne ont déjà fait l'objet d'importants volumes d'inventaires nationaux concernant les bronzes par St. Boucher en 1971, les monuments sculptés du Haut Moyen Âge par E. Chatel, en 1981, les mosaïques par J. Lancha en 1981 (référence 9650), les inscriptions chrétiennes par Fr. Descombes en 1985, les conduites en plomb par A. Cochet et J. Hansen en 1986 (référence 8502), les sculptures romaines avec H. Lavagne en 2003 et les inscriptions latines par Bernard Rémy en 2004 (références 27280, 27281 et 30390). Il restait donc à rédiger le pré-inventaire archéologique. Certes une première approche en a été faite par A. Pelletier en 1974 et en 1982, par J.-P. Jospin en 1980, par une équipe autour de R. Lauxerois de 1979 à 1981, puis autour de B. Helly et de l'Atlas topographique à partir de 1993. L'exploitation de ces sources a été confiée à Fanny Adjadj qui a été remarquablement épaulé par l'un des meilleurs connaisseurs de l'histoire de la ville, Roger Lauxerois (ancien conservateur des musées de Vienne). Benoît Helly (ingénieur au SRA) a réactualisé les plans topographiques, les a complétés et a notamment apporté le fruit des interventions archéologiques qu'il a suivies ou dirigées depuis une trentaine d'années, en raison de ses fonctions. Cette CAG 38/3-Vienne vient pour le territoire de la Vienna antique en complément de la CAG 69/1 (Saint-Romain-en-Gal, Sainte-Colombe) (référence 32243) et termine à la fois la collection des CAG pour le département de l'Isère et pour la région Rhône-Alpes (région qui a demandé 11 volumes de CAG, dont L'Ain publié en 1989 (référence 1213), L'Isère 1 (Grenoble) en 1994 (référence 1229), La Loire en 1997 (référence 16989), La Savoie en 1996 (référence 15268), La Haute-Savoie en 1999 (référence 19014), L'Ardeche en 2001 (référence 21826), Le Rhône en 2006 (référence 32243), Lyon en 2007 (référence 33252), La Drôme en 2010 (référence 40036), L'Isère/Tour du-Pin en 2011) (référence 41331).

⇒ **45583. DOSSIERS DU Ce.R.A.A. - 41, 2013. 16,00 €**

G. Durand Touz, Un petit polyphtique inconnu du Haut Moyen Âge ; R. Verveur, La voie romaine d'Avranches (Legei) à la frontière Normandie-Bretagne ; A. Corre, J. Paillard, avec le concours du CERAPAR, Nouveau regard sur les mégalithes de la Lande de Cojoux, à Saint-Just (Ille-et-Vilaine) ; l'apport de documents inédits sur le site du « Tribunal » ; S. Lemaître, Interprétation numérique des fouilles de la zone des cathédrales d'Alet, à Saint-Malo (Ille-et-Vilaine) ; C. Bizien-Jaglin, La céramique du second Âge du Fer du site des Sept Perthuis, en Saint-Malo (Ille-et-Vilaine).

⇒ **45493. Journées archéologiques de Haute-Normandie 2013, 2014, 230 p. 31,00 €**

Une vingtaine de contributions constituent ce volume. L'ensemble du champ chronologique de l'aventure humaine est couvert : de la mise en place du cadre chronostratigraphique des plus anciennes industries par les préhistoriens haut-normands du XIXe siècle à la « Grotte du Sabotier » d'Ivry-la-Bataille, occupée jusqu'à la fin du XXe siècle, ce sont plus de 400 millénaires qui défilent en ces quelque 230 pages. La diversité des thèmes, le plus souvent croisés, est également remarquable : l'objet, qu'il soit silex taillé clactonien (ou de longue date supposé tel...) du Havre, jatte de la transition premier-second âge du fer d'Autherives, élément de quincaillerie antique du Vieil-Évreux, fragment de vitrail roman de Jumièges, rebut céramique du « heurt » du XVIe siècle de la rue Pouchet à Rouen ; l'architecture publique ou privée, tel qu'elle est mise en évidence avec la basilique romaine de Harfleur, le sanctuaire central de Gisacum, la villa antique du Grésil, le prieuré Saint-Crespin, la maison médiévale de l'ancien tribunal de Verneuil-sur-Avre ; l'urbanisme ou l'étude de terroir, ce que nous enseignent l'occupation protohistorique de Louviers, l'agglomération antique de Briga, l'église et le cimetière de la communauté villageoise médiévale de Romilly-sur-Andelle, plus largement les prospections aériennes sur le département de l'Eure ; la technique, abordée par les cas des corniches modillonnaires par assemblage antiques et des moulins à eau modernes de Villequier ; les sciences de l'environnement avec l'étude historique et archéologique du peuplement ichtyologique du bassin de la Seine du Moyen Âge à nos jours.

⇒ **45535. REVUE ARCHEOLOGIQUE DE PICARDIE n°1-2, 2014. 28,00 €**

Une concentration de vestiges caractéristiques du Beuronien à segments : le gisement de Warluis I (Oise) (T. Ducrocq, A. Bridault, N. Cayol, S. Cou-

tard) ; Crécy-sur-Serre "La Croix Saint-Jacques" et "Le Bois de Sort" (Aisne, France) (G. Naze) ; Un ensemble céramique du IIIe s. mis au jour à Soissons/Augusta Suessionum (Aisne) (V. Pissot, R. Delage, L. Hugonnier) ; Ambleny "Le Soulier" (Aisne). Un hameau à parcelles laniérées (XIe-XIIIe siècles) (G. Desplanque, S. Normant) ; Les tuileries médiévale et moderne du prieuré fontevriste du Charme à Grisolles (Aisne) (T. Galmiche, F. Blary, V. Buccio, G. Desplanque) ; Intégration de la géophysique à un projet archéologique d'envergure. L'exemple du projet canal Seine-Nord-Europe (G. Hulin, G. Prilaux, M. Talon).

⇒ **45519. VENAYRE S. - Les origines de la France. Quand les historiens racontaient la nation, 2013, 425 p. 25,00 €**

Le débat sur l'identité nationale est refermé, la Maison d'histoire de France est enterrée. Mais comment prendre congé des idées fausses que continuent à défendre les tenants d'une continuité mystique de l'identité nationale ? En démontrant que la question des origines de la France est une invention des historiens du XIXe siècle, l'auteur propose une sortie élégante et savante de cette controverse typiquement française. Car l'écriture de l'histoire de France a connu un bouleversement décisif au lendemain de la Révolution. Les rois détrônés, le peuple tout entier en devenait l'acteur central. A ceux qui voulaient désormais écrire cette nouvelle histoire, une question fondamentale était posée : de quand date la France ? D'Augustin Thierry à Ernest Lavisse, en passant par Guizot, Michelet ou Vidal de la Blache, il n'en est guère qui, des années 1810 aux années 1930, y échappèrent. En dix brefs chapitres suivis d'une brève anthologie de textes, cet essai à l'écriture alerte retrace l'extraordinaire floraison des théories sur les origines de la France. On y croise les Francs, les Gaulois, les Celtes, les Romains et toutes les métaphores – l'arbre généalogique, les racines, le germe, la nature, le baptême, le sol, le sang... – utilisées jusqu'à nos jours. Si, dans les premières décennies du XXe siècle, la « hantise des origines » cesse de passionner les historiens, elle ne continue pas moins d'irriguer les discours politiques. Rappeler l'histoire de ces théories, c'est aussi se donner les moyens de les mettre à distance.

## AMÉRIQUES

⇒ **45555. FIGUEIREDO A., CALIPPO F., RAMBELLI G. (éd.) - Underwater Archaeology, Coastal and Lakeside, (actes 16e Congrès UISPP, Florianopolis, sept. 2011, vol. 5), (BAR S2631, 2014. 32,00 €**

Archaeology pre and proto-historic : Underwater Prehistoric Landscape Preliminary Results of Armacao de Pera Bay (L. Infantini, D. Moura, N. Bicho) ; Evidences and Hypothesis about the Origin and Use of Nautical Artifacts between the People of the Sambaquis (Brazil) (F. Rizzi Calippo) ; Coastline and Lithic Technology during the Tardiglacial in the Algarve (C. Mendonca, L. Infantini) / Legislation, methodologies and appliques sciences : The Importance of GIS in Underwater Archaeology (A. Figueiredo, I. Bernardes) ; Musealization of the Underwater Heritage of the Waters of Sergipe (A. Andrade Ferreira, E. de Castro Mendonca) ; Cave Bacelinho, Alvaizere - From Santos Rocha to the New Investigations : the Conservation of Archaeological Iron Artefacts (A. Figueiredo, C. Monteiro, H. Félix) ; Material Preservation vs Material Conservation : Analysis and Conservation of Archaeological Material of the Site SC-NAUF-01, Santa Catarina, Brazil (C. Monteiro et al.) ; The Study and Analysis of the Behaviour of Wet Archaeological Wood during the Drying Process : The Development of Drying Methods without the Need of Consolidants or Plasticizers (C. Monteiro)

⇒ **45610. TALADOIRE E. - D'Amérique en Europe. Quand les Indiens découvraient l'Ancien Monde (1493-1892), 2014, 288 p. 22,00 €**

1492. En débarquant à San Salvador, Christophe Colomb inaugure la conquête du Nouveau Monde par l'Ancien. Un choc culturel que nous considérons trop souvent du seul point de vue des Conquistadors. Ce choc, pourtant, eut aussi lieu en Europe. Jusqu'à l'orée du XXe siècle, plusieurs milliers d'Amérindiens furent en effet conduits vers le Vieux Continent où ils durent apprendre à vivre. Esclaves, otages, espions, interprètes, spécimens, curiosités, trophées, apprentis, évangélistes... Arrachés à leur terre, confrontés à l'inconcevable, ils furent précipités dans une culture inconnue et condamnés à trouver leur place dans un monde qui n'était pas le leur. Une histoire oubliée que l'auteur fait revivre dans ce livre qui, en inversant les perspectives, interroge l'impact culturel et anthropologique de ces migrations, forcées ou volontaires, d'indigènes américains vers l'Ancien Monde.

**- A -**

ALBERTI 7  
ALBIN 11  
ALONSO LIMA 6  
APICELLA 11  
ARD 3  
AUGEREAU 3  
AVON 3

**- B -**

BACHELIER 13  
BAILLOUD 7  
BARAY 7  
BARBERO 13  
BARRAL 7  
BATS 7  
BAUD 13  
BAYLE 3  
BECK 13  
BEGOUËN 4  
BERNARDI 13  
BERTIN 1  
BLARY 3, 17  
BLOND 14  
BLONSKI 11  
BONNIN 10  
BORSJE 8  
BOUCHERON 14  
BUCHHEIT 14  
BUJAK 14  
BUSTAMANTE ALVAREZ 13

**- C -**

CAHEN-DELHAYE 8, 9  
CALIPPO 17  
CARPENTIER 16  
CARRIVE 1  
CASANOVA 8  
CATTILAIN 11  
CHANDEZON 2  
CHENORKIAN 1  
CHOUQUER 11  
CLAIRE 3, 13  
CLEYET-MERLE 4  
CLOTTES 4  
COLAS 14  
CRUZ 4  
CUMMINGS 4

**- D -**

DAVID-ELBIALI 8  
de LA CROIX 14  
DE MULDER 8  
DEJOUX 14  
DELAGNES 3  
DELPUECH 3  
DEMAREZ 11  
DENAIRE 5  
DERU 12

DESTEPHEN 13  
DEVILLERS 12  
DIES DE CALATAYUD 15  
DONNAT BEAUQUIER 10  
DOOLEY 8  
DUBOIS 15  
DUFOUR 15  
DURBIN 1  
DURKHEIM 2

**- E -**

ERISTOV 2

**- F -**

FALQUET 8  
FELDMAN 8  
FÉLIU 7  
FELLER 13  
FERUGLIO 4  
FIGUEIREDO 17  
FOUCAULT 2  
FREDERIC 2

**- G -**

GAILLARD 13  
GAMES 4  
GARDEISEN 2  
GEDL 8  
GÉLY 3  
GENESTE 4  
GENET 14  
GENTILI 10  
GILBERT 12  
GIRAULT 15  
GODELIER 2  
GONZALEZ VILLAESCUSA 12  
GRIMAUD 12  
GROS DE BELER 10  
GUILAINE 6  
GUILLAUMET 7  
GUY 2

**- H -**

HAACK 11  
HEIJMANS 13  
HENIGFELD 15  
HOFMANN 5  
HOLLARD 12  
HOMBERT 2

**- J -**

JACOB 1  
JEANJEAN 2  
JEEB 9  
JENNINGS 9  
JEUNESSE 5  
JOCKEY 2  
JORDAN 6

JOYE 5  
JULIEN 5, 6

**- K -**

KARLIN 5, 6  
KUCHLER 15  
LAMBOT 8, 9

**- L -**

LE JAN 15  
LE QUÉRÉ 10  
LECOUTEUX 15  
LEFRANC 5  
LEILANI 5  
LEMORINI 5  
LENCLUD 2  
LÉON 3, 10  
LEROUXEL 11  
LOPEZ SANCHEZ 12  
LORENZ 3  
LUMLEY de 4, 5, 6

**- M -**

MAC MATHUNA 8  
MAIGROT 6  
MAN-ESTIER 4  
MANEN 6  
MANSUR 6  
MANSUY 9  
MARCIGNY 16  
MARTIN 3, 6  
MARVAUD 6  
MASPÉRO 10  
MATTHES 3  
MAY CASTELLA 12  
MÉHÉE 3  
MERLIN-ANGLADE 4  
MESQUI 12, 16  
MIGEOTTE 10  
MONIER 2  
MORICEAU 3  
MOUILLEBOUCHE 14, 16

**- N -**

NICOLAS 11  
NITU 8  
NUNZIANTE CESARO 5

**- O -**

OBIANG NNANG 12

**- P -**

PAGAZANI 16  
PAILLET 6  
PASSARD-URLACHER 9  
PASTOORS 4  
PÉRÉ-NOGUÈS 3

PERRIN 6, 8  
PICQ 6  
PIERRAT 3  
PIERREVELCIN 7  
PIETRI 13  
POISSON 16  
PORTE 13

**- R -**

RAMBELLI 17  
RANDSBORG 9  
RAOULT 2  
RICHIER 2  
RIEDE 7  
RIVOAL 3  
ROBERT 1  
ROULIÈRE-LAMBERT 19

**- S -**

SALICIS 6  
SALIDO DOMINGUEZ 13  
SARACINO 7  
SAVAY-GUERRAZ 13  
SCHAFFER 16  
SÉARA 7  
SELLIER 3  
SERVAJEAN 10  
SIVÉRY 16  
SMYTH 5  
STUDER 8

**- T -**

TALADOIRE 17  
TALLAAVAARA 7  
TARDIEU 13  
THEVENET 3  
TIXIER 7  
TONER 8

**- V -**

VALENTIN 3, 6  
VANDENBERG 3  
VENAYRE 17  
VILLET-LE-DUC 16  
VITALI 7

**- W -**

WILHELM-BAILLOUD 7

**- Z -**

ZAMBON 11  
ZVELEBIL 4



## CONDITIONS DE VENTE

Les prix de ce catalogue sont indiqués en Euros. Ils s'entendent TTC, port en sus. En raison de l'importance des frais de gestion, les commandes d'un montant inférieur à 16 € ne pourront être honorées.

**Les tarifs ne sont qu'indicatifs. Compte tenu des hausses appliquées par nos fournisseurs ou des fluctuations des cours du change international, ils peuvent être modifiés sans préavis.** Les ouvrages sont expédiés en France et à l'étranger soit par Colissimo Suivi soit par Chronopost. Ils voyagent aux risques et périls du destinataire.

### Règlement

Il doit être effectué en Euros, ou devises (uniquement pour les francs suisses et la livre sterling), de préférence par Carte Bancaire, Mandat International, virement ou par chèque (sur notre compte bancaire français: BANQUE DE L'ÉCONOMIE, Dijon 11899 00115 00085586645 91, notre compte postal FR/07/20041/01004/0775448S025/61, ou sur notre compte postal à Genève 12-627-1).

Pour les paiements par transfert bancaire, nos coordonnées sont les suivantes : BECM Dijon : IBAN FR76 1189 9001 1500 0855 8664 591 - BIC : CMCIFR2A.

Pour les règlements venant de l'étranger, **éviter les chèques bancaires ou Eurochèques** qui donnent lieu à des frais très élevés. Si vous ne pouvez pas éviter un paiement bancaire, veuillez nous adresser votre chèque **directement** ; ne l'envoyez jamais par l'intermédiaire d'une banque (dans ce cas, les frais peuvent atteindre 25 % du montant de la facture). Pour un paiement par chèque postal, chèque bancaire ou Eurochèque, **ne pas déduire les frais bancaires** portés sur la facture. Nous acceptons le paiement par carte bancaire (Carte bleue, Visa, Eurocard, Mastercard) : nous communiquer dans ce cas le type de carte utilisée, le nom du titulaire, sa signature, le numéro de la carte, sa date d'expiration et son cryptogramme. Depuis le 1<sup>er</sup> janvier 1993, la réglementation européenne nous permet de déduire la TVA (5,5%) sur les factures établies, dans le cadre de la CEE, au nom d'organismes nous ayant communiqué leur numéro d'identification de TVA.

### Réserve de propriété

- D'un commun accord entre les parties, la vente référencée ne sera parfaite qu'après paiement et encaissement par la Librairie Archéologique de l'intégralité du prix.
- Tant que le prix ne sera pas intégralement payé et encaissé, les marchandises resteront la propriété de la Librairie Archéologique.
- L'acquéreur est gardien des marchandises vendues sous réserve de propriété, en supporte les risques et répondra seul de toute responsabilité dès la livraison.
- A défaut de paiement à l'échéance, le contrat sera résolu de plein droit si bon semble au vendeur, après mise en demeure par lettre recommandée avec Accusé de Réception restée sans effet. L'acquéreur devra restituer sans délai les marchandises vendues.

### Retard de paiement

Tout retard de paiement engendrera une pénalité calculée sur la base du taux d'intérêt légal en vigueur.

### Attribution de compétence

- De manière générale, pour tous litiges afférents à cette vente, les parties font attribution de juridiction expresse du Tribunal de Commerce de Dijon.
- D'autre part, de convention expresse, les acomptes et fractions du prix déjà payés au vendeur resteront acquis définitivement à celui-ci à titre de clause pénale en réparation des dommages subis par celui-ci sans préjudice de Dommages-Intérêts complémentaires selon l'état des matériels et marchandises restitués.

## CONDITIONS OF SALE

Prices of this catalogue are marked in Euros and are inclusive of French tax (TVA). Post and packaging are not included. Because of administrative costs, orders under 16 € will not be taken into consideration.

**All prices are only a guide. Taking into account any fluctuations in the exchange rates or rises in costs passed on to us by our suppliers, all prices indicated may be subjected to an increase at any time, without warning.** Books are sent by Colissimo Suivi or Chronopost and travel at the risks of the addressee.

### Payment from abroad

All orders must be paid for in Euros, or national currencies (for Switzerland and Great Britain only), preferably by **International Money Order**. Our invoices include bank charges which can be deducted only when using an International Money Order.

In case of payment by postal cheque, banker's cheque or Eurocheque, **do not deduct the bank charges** shown on the invoice. If you cannot avoid a bank payment, please send us your cheque **directly**; never send a cheque through a bank (in that case the charges can cost up to 25% of the invoice). We also accept payment by credit card (Carte Bleue, Visa, Eurocard, Mastercard). In this case, please give us the type of card used, the cardholder number, signature, the card expiry date and the three digit security code. We have postal or Bank accounts in Great Britain (Nat. Westminster Bank, Cornmarket Street Branch, 32 Cornmarket St., Oxford OX1 3HQ) and Switzerland (compte postal Genève 12-627-1), and we communicate our customers in these countries the equivalent in currency of the invoices we send them, which avoids bank taxes. According to EEC regulations, VAT (5,50 %) will be deducted on all invoices sent within the EEC, if you mention your VAT Registered Number on your order.

For payments by bank transfert : BECM Dijon IBAN FR76 1189 9001 1500 0855 8664 591 - BIC : CMCIFR2A.

### Property clause

In accordance with the agreement of the parties, the sale is final only after payment in full and receipt of such payment by *Librairie Archéologique*.

Goods will remain the property of *Librairie Archéologique* until payment in full is made and received.

Caretaking of goods sold under property clause goes to the purchaser. Upon delivery, he assumes all risk and all responsibility with respect to such goods.

If payment is not received by the date on which such payment is due, seller has the right to cancel the contract after having notified the buyer with a recorded delivery letter remained unanswered. The buyer shall immediately return the goods sold.

### Late payments

Any late payment will incur a penalty calculated at the legal rate of interest in effect at such time.

### Jurisdiction

As a general matter, for all litigation pertaining to a sale of goods under this contract, the parties hereby submit to the jurisdiction of Tribunal of Commerce, Dijon, France. Moreover, by express agreement, deposits and/or installment payments made to *Librairie Archéologique* will remain its property, constituting liquidated damages, without prejudice to supplementary damages depending on the condition of returned items.

**ARTS SACRÉS**  
Les spiritualités  
dans l'art



**L'OBJET D'ART**  
Les découvertes  
de l'histoire  
de l'art



**DOSSIER DE L'ART**  
Monographie sur  
un grand artiste ou  
un mouvement artistique



**HISTOIRE ANTIQUE**  
Les hommes  
et les civilisations  
de l'Antiquité



**ARCHÉOLOGIA**  
L'archéologie  
en France et  
dans le monde



**DOSSIERS D'ARCHÉOLOGIE**  
Synthèse sur un thème  
majeur de l'archéologie



**ART & MÉTIERS  
DU LIVRE**  
Reliure, estampe,  
bibliophilie



**ART DE L'ENLUMINURE**  
Les chefs-d'œuvre  
de l'enluminure

éditions **FATON** art, archéologie,  
histoire, lettres  
et sciences.

**www.faton.fr**



**ARKÉO JUNIOR**  
Les enfants  
à la découverte  
de l'archéologie



**LE PETIT LÉONARD**  
L'art expliqué aux enfants  
dans un magazine attrayant



**VIRGULE**  
Le français  
et la littérature  
pour les 10-15 ans



**COSINUS**  
Pour devenir curieux  
des maths et des sciences



**HISTOIRE JUNIOR**  
Pour que l'histoire  
passionne les collégiens



**SPORT & VIE**  
Physiologie de l'effort

# NOUVEAUTÉS

## CARTE ARCHÉOLOGIQUE DE LA GAULE Collection dirigée par Michel Provost



### 38/3, Vienne

par F. Adjudj, avec R. Lauxerois  
et la collaboration de B. Helly

2014, 556 p., 561 fig.

Référence 45585 / 56 €

\*\*\*

### 2A-2B, Corse

par F. Michel et D. Pasqualaggi

2014, 315 p., 600 fig.

Référence 45424 / 31 €

## Éditions Universitaires de Dijon



### Les mercenaires celtes et la culture de La Tène

Critères archéologiques et positions sociologiques

BARAY L., 2014, 228 p.

Référence 45542 / 30 €

## Monographie d'Archéologie Méditerranéenne



### Hors Série n°6 / Actes du colloque d'Arles, avril 2012

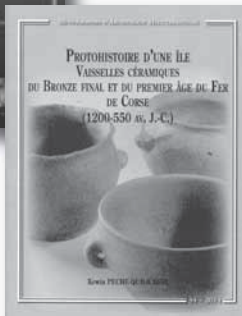
Equidés et bovidés de la Méditerranée antique

Rites et combats. Jeux et savoirs

GARDEISEN A., CHANDEZON C. (éd.), 2014, 364 p.

Référence 45581 / 35 €

\*\*\*



### MAM n°34

Protohistoire d'une île. Vaisselles céramiques du Bronze final  
et du premier âge du Fer de Corse (1200 - 550 av. J.-C.)

PECHE-QUILICHINI K., 2014, 274 p.

Référence 45743 / 30 €

## Actes du 36<sup>e</sup> colloque AFEAF, Vérone, mai 2012

### Revue archéologique de l'Est, Supplément 36



Les Celtes et le Nord de l'Italie - Premier et Second Âges du Fer

I Celti e l'Italia del Nord - Prima e Seconda Età del Ferro

BARRAL P., GUILLAUMET J.-P., ROULIÈRE-LAMBERT M.-J.,  
SARACINO M. VITALI D. (éd.), 2014, 740 p.

Référence 45452 / 55 €